

LE MAGAZINE DE LA VILLE DE GRADIGNAN

316  
MAI // JUIN 24

# ensemble

[gradignan.fr](http://gradignan.fr)



*Budget 2024  
Bien préparer  
l'avenir*

ÉCONOMIE

**La Canopée  
s'agrandit**

UNE JOURNÉE AVEC

**L'équipe du  
Pôle Seniors**

ART

**Une fresque inédite  
à la prison**

*Des arbres fruitiers  
plantés à Malartic*





**f SUR FACEBOOK**

**Ville de Gradignan**  
25 janvier

**[Une 3<sup>e</sup> fleur pour Gradignan]**  
Le jury régional du label « Villes et Villages Fleuris » a décerné une troisième fleur à la commune fin 2023, ainsi que le Prix Coup de coeur du jury. Deux distinctions qui récompensent les engagements de la Ville en faveur de la qualité du cadre de vie, bien au-delà du fleurissement. L'attribution du label et du prix représentent une grande reconnaissance pour l'ensemble des agents impliqués au quotidien dans toutes les démarches environnementales.



**Ville de Gradignan**  
10 janvier

**[Des étudiants japonais à Gradignan !]**  
8 étudiants de l'Université de Tsukuba ont été reçus le 6 mars dernier par Monsieur le Maire, Michel Labardin, et Claire Rivenc, conseillère municipale déléguée "Universités - Vie étudiante". Lors de leur immersion à l'IUT de Bordeaux, ils ont pu travailler sur l'élaboration d'un robot Sumo en collaboration avec des enseignants. L'IUT enverra également cette année des étudiants du département informatique en stage à Tsukuba.



**Ville de Gradignan**  
27 janvier

**[Collecte des déchets numériques, c'est bientôt fini]**  
Jusqu'au 31 mars, vous avez la possibilité de déposer votre matériel numérique inutilisé ou en fin de vie à la Maison de la Nature dans le cadre d'une démarche de réemploi et de recyclage.



**L'INFO EN PLUS**

Le matériel a été récupéré dans des bacs spécifiques mis à disposition au rez-de-chaussée de la Maison de la Nature. Il est ensuite reconditionné/réparé (effacement des données) pour réemploi, recyclage et valorisation. Opération menée avec Bordeaux Métropole dans le cadre du mois de la collecte numérique. Tout au long de l'année : ayez le réflexe déchetterie (allée de Megevie); dans les bacs dédiés.

**📷 SUR INSTAGRAM**

**Ville de Gradignan**



**62 J'aime**

**ville de gradignan Mission Nature #4 : Défi relevé. Dimanche 24 mars, petits et grands se sont mobilisés pour ramasser les déchets sauvages dans la Ville ! Vous étiez plus de 200 participants !**

Au total, 410 kilos de déchets ont pu être collectés et acheminés vers les lieux de recyclage adéquats.

#gradignan #gradignanmaville #cleanupday #missionnature #nettoyage #environnement #dechets #recyclage #gironde #sudouest #bordeauxmetropole

**REJOIGNEZ-NOUS**

RETROUVEZ L'ACTUALITÉ DE LA VILLE SUR...

[www.gradignan.fr](http://www.gradignan.fr)

**f 📷 VILLE DE GRADIGNAN**

Le Magazine d'information de la Ville de Gradignan | N° ISSN : 1161-2347  
 Directeur de Publication : Michel Labardin | Directrice de communication : Magali Bignon  
 Rédaction/Coordination : Thomas Dusseau | Maquettiste : Bruno Bertault  
 Ont collaboré à ce numéro : Chloé Bagalciague, Hélior Grandroques et Céline Imbert  
 Crédits photos: Sophie Pawlak, Dominique Le Lann, Ville de Gradignan (sauf mention contraire)  
 Service communication : 05 56 75 75 65 | [communication@ville-gradignan.fr](mailto:communication@ville-gradignan.fr) | [www.gradignan.fr](http://www.gradignan.fr)  
 Photogravure et impression: Imprimerie Ménard | Tirage: 16 000 exemplaires  
 Imprimé sur papier 100% PEFC avec des encres végétales,  
 par un imprimeur labellisé "Imprim'Vert". | Distribution du 22 au 26 avril 2024



## Le courage est notre avenir



La situation économique du pays suscite de vives inquiétudes. Le déficit du budget de l'État s'aggrave et le niveau d'endettement atteint des niveaux historiques. La croissance économique n'est pas au rendez-vous et ne permet pas les recettes fiscales attendues pour conjurer la crise.

Dans ce contexte, l'État, les collectivités territoriales et les organismes publics sont appelés à réduire très significativement leurs dépenses pour contribuer au redressement. C'est nécessaire et salutaire, car la fuite en avant serait la pire des solutions. Pour autant, il est utile de rappeler que nos collectivités ne participent que très faiblement au déficit public. De nouveaux « coups de rabot », qui suivraient la très sévère baisse de la DGF (Dotation Globale de Fonctionnement) depuis 10 ans, ne feraient que mettre à mal une nouvelle fois notre capacité à investir pour l'avenir. Pour mettre à niveau nos équipements communaux, préparer les services de demain, loger nos concitoyens et préserver un cadre de vie qui enraine nos concitoyens sur leur territoire, il nous faut une liberté d'action et des moyens qui ne reposent pas uniquement sur la fiscalité locale.

À Gradignan, nous voulons regarder l'avenir avec lucidité certes sur les contraintes budgétaires, mais aussi avec optimisme pour relever les nombreux défis qui se présentent à nous : nous engager dans la transition énergétique en rénovant ou reconstruisant nos équipements scolaires du centre-ville, requalifier les espaces dédiés au renouvellement urbain « Cœur(s) de Ville », maintenir notre patrimoine historique, accompagner la vitalité de nos associations et donner confiance aux acteurs économiques.

Nous pouvons et devons légitimement nous poser la question du monde que nous préparons et que nous léguons à nos enfants. Investir dans le système éducatif et l'accueil des enfants et des adolescents est une priorité absolue, leur permettre de bien vivre la ville aux côtés de leurs familles, dans un cadre choisi et protecteur, est une exigence locale, les encourager dans leur capacité d'initiative et leur audace à regarder l'avenir en face est un acte de confiance qui ne mérite aucune hésitation.

Lorsque les vents sont mauvais, lorsque les nuages s'amoncellent, lorsque les « bruits de bottes » se rapprochent et font craindre pour notre sécurité, le courage exige de ne pas baisser le regard, de ne trouver aucune excuse à nos renoncements, de relever la tête et de dire « *Nous y arriverons* » !

Le printemps est symbole de renaissance. Gageons qu'ensemble, dans tous les lieux et les événements où nous nous retrouvons, nous puissions nous entretenir dans une vision résolue, volontariste de notre destin collectif.

La ville s'offre à nous dans sa beauté et son équilibre, c'est notre fierté et notre force.

Je vous souhaite un beau printemps !

Michel Labardin  
Maire de Gradignan



## 10 VERGER EN VILLE



## 17 LA CANOPEE ENTRE AU CHATEAU



## LE KARATÉ-DO ÉCOLE DE VIE 25

## 28 ANJA MADSEN-PERNOT







Organisé du 20 février au 2 mars, **Bib Invaders** a attiré de nombreux amateurs de jeux-vidéo, novices ou expérimentés, à la Médiathèque Jean Vautrin. Une 10<sup>e</sup> édition rythmée par les parties de Tetris sur la Game Boy géante ou sur toutes les consoles et bornes d'arcade mises à disposition dans l'auditorium. Un véritable paradis pour les joueurs de toutes générations !





**Le carnaval de Gradignan**, c'était le samedi 16 mars, sur le thème des Jeux Olympiques ! Emmené par la fanfare Manguidem Taftaf, le cortège a rassemblé près d'un millier de personnes entre Laurenzane et le parc de l'Ermitage. Les déguisements les plus originaux, créatifs et drôles, ont été distingués à l'issue d'une déambulation marquée cette année par la présence d'une flamme olympique réalisée par les enfants de l'atelier Loisirs créatifs de l'EPAJG Malartic.




© Nassir Mokhtari

À quelques semaines des premières épreuves de breakdance aux Jeux Olympiques, la 12<sup>e</sup> édition du **tROCKé Dance Battle** a fait salle comble, samedi 9 mars. Dans une ambiance surchauffée, plus de 300 spectateurs ont assisté aux performances impressionnantes des 70 danseurs français et étrangers engagés dans cette compétition, véritable fête du hip-hop.

Ça y est ! **La Canopée, le service municipal de l'emploi, la Mission locale des Graves et le Plan local pour l'insertion et l'emploi (PLIE)** sont désormais installés au château de l'Ermitage depuis le 2 avril. Le déménagement a été rondement mené par les équipes techniques de la ville.





**la Compagnie FERMIERE**

Vente directe producteurs

lacompagniefermiere.fr

**Gradignan**  
6 Allée de Mégévie  
05 57 96 10 45  
du mardi au samedi  
09h00 – 19h00

**Mérignac**  
12 Av. Jean Perrin  
05 56 46 11 89  
du lundi au samedi  
09h00 – 19h00

**DÉPISTAGE GRATUIT**

**Audition Gradignan**  
Écoutez-vous!

Votre Audioprothésiste Sophie BONDONNY  
Présente du lundi au vendredi

**05 57 92 23 37**

Appareillage Adulte/Enfant - Bouchons Anti-eau/Antibruit sur mesure

Proche c.c Laurenzanne, 4 Allée des Pins, parking privé  
auditiongradignan.fr



**DANILO IMMOBILIER**

“ Vous accompagner et sécuriser votre projet immobilier ”

**ESTIMER - VENDRE - ACHETER  
LOUER - GÉRER**

142 ter cours du Général De Gaulle - 33170 Gradignan  
Tél. 05 57 12 00 28 - [www.daniloimmobilier.fr](http://www.daniloimmobilier.fr)

**NOUVEAU !**

**BAR À BIÈRES**  
*À Gradignan*



Avec **10 bières en pression** et une multitude de références bouteille, venez découvrir **un lieu chaleureux entre amis et en famille !**

Centre Commercial de Laurenzanne,  
5 allée Gaston Rodrigues, 33170 Gradignan | **06 37 08 24 01**

**Beers & Brothers**

Et aussi

- Vins
- Champagnes
- Tapas
- Jeux & Évènements

**FROMAGES - CHARCUTERIES - EPICERIE FINE**



**FROMAGERIE RAYMOND**  
Depuis 2016

**CC Laurenzanne - Gradignan**



**DES COURS CHEZ MOI**

**COURS & SOUTIEN À DOMICILE  
PRIMAIRE, COLLÈGE, LYCÉE, SUPÉRIEUR**

**TOUTES LES MATIÈRES**

**GRADIGNAN,  
Pessac, Mérignac, Villenave d'Ornon, Cestas...  
et Bordeaux Métropole**

**- 50 %**  
**Bénéficiez de l'Avance Immédiate de Crédit d'Impôt\***

Et une attention particulière pour les élèves présentant des troubles «DYS»

**WWW.DESCOURSCHEZMOI.COM**  
09 84 40 40 80







Les adolescents de l'atelier dessin de l'EPAJG ont créé l'affiche de l'événement.

## L'ART dans le pré

L'événement organisé par l'EPAJG Malartic se déroulera le samedi 18 mai. Au programme : vide-grenier, animations, exposition géante, concerts...



À vos agendas : la 23<sup>e</sup> édition de L'Art dans le pré, l'événement organisé chaque année par l'Établissement public pour l'animation des jeunes à Gradignan (EPAJG), se déroulera le samedi 18 mai au château Malartic. « *Il s'agit du point d'orgue de toute une année de pratiques artistiques et sportives menées avec nos adhérents. Cet événement représente une formidable occasion de mettre en avant leurs réalisations* », explique Sandra Portets, chargée de structure à l'EPAJG Malartic. Ponctuée par le traditionnel vide-grenier (9h à 18h) organisé dans le pré devant le château, cette journée festive sera placée cette année sous la thématique de la ferme. Celle-ci a été définie en amont de l'événement avec les usagers du château Malartic et sera déclinée sous la forme de décors et supports mis à disposition par la Maison de la Nature.

### SPECTACLES ET CONCERTS

Les pratiquants des différentes activités proposées à l'EPAJG seront mis à l'honneur durant tout l'après-midi (13h à 18h), notamment à travers les spectacles de zumba, hip-hop, capoeira et danse polynésienne

programmés sur la grande scène. Les élèves du Conservatoire de musique de Gradignan et plusieurs groupes issus de la scène du tROCKé Café assureront l'ambiance musicale tandis que des animations, démonstrations et initiations en lien avec le thème seront également proposées au sein du village créatif tenu par des bénévoles de l'EPAJG Malartic, avec la participation des associations locales Mieux Vivre à Malartic (MVM) et l'Atelier des Peintres.

### EXPOSITION GÉANTE

Comme lors des précédentes éditions, l'événement fera la part belle aux artistes amateurs avec une exposition géante présentée à l'intérieur du château Malartic. Près de 200 œuvres (tableaux, sculptures, photographies, œuvres collectives), dont celles des adhérents de l'atelier dessin enfants-ados de l'EPAJG, seront ainsi exposées. Le public sera invité à voter pour ses « Coups de cœur ». La remise des prix aura lieu vers 18 heures, juste avant le concert qui viendra clôturer cette journée conviviale et familiale qui rassemble chaque année plusieurs centaines de personnes.

### INSCRIPTIONS AU VIDE-GRENIER ET EXPOSITION

Les inscriptions (obligatoires) pour le **VIDE-GRENIER** commenceront à partir du 29 avril, du lundi au jeudi entre 14h et 18h. Une participation de 7 € par emplacement de 2 m linéaires sera demandée lors de l'inscription. Les stands alimentaires et marchands ambulants ne sont pas acceptés. Contact : 05 56 89 02 50 et [epajgmalartic@ville-gradignan.fr](mailto:epajgmalartic@ville-gradignan.fr)

Artistes amateurs, vous souhaitez participer à **L'EXPOSITION** ? Contactez l'EPAJG au 06 24 83 07 65.

Cette année, deux foodtrucks proposeront une offre de restauration sur place à partir de 11h : Original Burger et Saveur Viet. L'association Autour d'une crêpe sera également présente et reversera les bénéfices de ses ventes à des associations caritatives ou humanitaires.



Les élections européennes se dérouleront le dimanche 9 juin. [Un seul tour].  
La date limite pour s'inscrire sur les listes électorales de la commune  
(si vous n'êtes pas déjà inscrit) est le vendredi 3 mai.

PROJETS DE VI(LL)E

## FORUM URBANISME et vie locale

Le prochain Forum Urbanisme et vie locale se déroulera le samedi 29 juin de 9h à 13h, sur la place Bernard Roumégoux. Au programme, un point complet sur tous les projets d'aménagement de la ville. L'occasion de poser des questions, faire part de leurs suggestions aux élus et aux services municipaux, et d'échanger sur le futur de la commune.



ZAC CŒUR(S) DE GRADIGNAN

## BALADE URBAINE

Dans le cadre du projet de Ville "Cœur(s) de Gradignan", une balade urbaine commentée, à pied, d'une durée de 2h environ, est proposée par la Ville le samedi 29 juin à 15h.

Le parcours conduira le public à travers les secteurs concernés par le projet (l'Ermitage-la Clairière, la Cité Jardin, Laurenzane). Les commentaires permettront de situer les futurs équipements neufs (école, EPAJG, cinéma, gymnase...), les nouveaux parcs et espaces publics (plantations, places, aires de jeux, cheminements...), les projets de construction d'habitats... Cette balade permettra de mieux comprendre comment le projet s'articule avec l'existant et prend place autour du centre-ville récemment rénové.

*Cette même balade avait été proposée en 2022.*

➔ Sur inscription à partir du 1<sup>er</sup> juin à l'adresse suivante : [baladeurbaine@ville-gradignan.fr](mailto:baladeurbaine@ville-gradignan.fr)

Merci de préciser vos prénom et nom, ainsi que ceux des personnes qui vous accompagneront. Départ à 15h, Place Bernard Roumégoux, devant l'église. Des groupes de 10-15 personnes seront constitués afin de faciliter les échanges autour du projet.



PARTENARIAT

## LA BANQUE DES TERRITOIRES

### conforte son soutien à la Ville

Unis par des liens forts de coopération en matière de développement territorial et d'aménagement urbain, la Ville et la Banque des Territoires renforcent leur partenariat. Le Maire de Gradignan, Michel Labardin, et le directeur régional Nouvelle-Aquitaine de la Banque des Territoires, Patrick Martinez, ont ainsi signé jeudi 21 mars une convention pluriannuelle (2024-2029) visant à accélérer la rénovation énergétique du patrimoine public. À travers ce partenariat, la Banque des Territoires s'engage à proposer des solutions en matière d'expertise, d'ingénierie et de financement. Elle accompagnera particulièrement la Ville sur le projet d'aménagement urbain « Cœur(s) de Gradignan » ou encore sur l'évolution du centre de loisirs Le Clos du Vivier.

RENCONTRE

## ELSA GODART à la médiathèque

Présidente du jury de la sixième édition du « Prix d'écriture des IUT », la psychanalyste, essayiste et philosophe Elsa Godart, donnera une conférence ouverte à tous, à la Médiathèque Jean Vautrin, le vendredi 31 mai, de 18h à 19h.

Son dernier ouvrage, intitulé *Les Vies vides*, est à l'origine du thème « Éloge de la difficulté » de ce concours d'écriture organisé par l'Association des enseignants de communication en IUT (ACEiut) avec le soutien de l'IUT de Bordeaux, la librairie Le Vrai Lieu et la Ville de Gradignan. Les lauréats seront annoncés ce jour-là par le jury.



## LITTÉRATURE

## PRIX DU POLAR LIRE EN POCHE : À VOUS DE LIRE !

Le Prix du Polar « Sud Ouest » / Lire en Poche s'ouvre le dimanche 28 avril. Chacun aura jusqu'au 7 juillet pour lire et voter pour son ouvrage préféré parmi la sélection 2024 :

- *Trop de morts au pays des merveilles*, de Morgan Audic (LGF Policiers)
- *Toujours vivantes*, de Nicolas Leclerc (Point Policiers)
- *Bois-aux-renards*, d'Antoine Chainas (Folio Policiers)
- *Le Grand soir*, de Gwenaël Bulteau (10/18 Policier)
- *Les dévorés*, de Thibault Solano (Pocket Thriller)

Le lauréat sera annoncé lors de la soirée d'ouverture de Lire en Poche le vendredi 11 octobre prochain.

## Lire en Poche salué par les auteurs et illustrateurs jeunesse



Lire en Poche a été élu par les auteurs et illustrateurs jeunesse parmi les cinq meilleurs salons du livre organisés en France l'an dernier. Cette distinction fait suite à la création du label Auteurs jeunesse : une initiative de la Société des auteurs dans les arts graphiques et plastiques (ADGP) visant à mettre à l'honneur les salons et festivals du livre portant une attention particulière aux auteurs et illustrateurs jeunesse.

## L'affiche de Lire en Poche se dévoile

L'affiche de l'édition 2024 du salon Lire en Poche, qui se déroulera du vendredi 11 au dimanche 13 octobre prochains, vient d'être révélée.



## CITOYENS VIGILANTS

## LE PÉRIMÈTRE ÉLARGI

Progressivement déployé sur la commune depuis 2018, le dispositif « Citoyens vigilants » est étendu cette année à 14 nouveaux secteurs : Château d'Ornon, Bois de Cotor Laburthe, Les Peintres, Favard, Poumey, Le Pontet, Canteloup, Étang d'Ornon, Domaine de Beausoleil, Les Volubilis, Castéra, Michel-Bellevue, 3 Tours, Gué-Cressonnière. Encadré par une convention signée entre la Ville, la Préfecture et la Direction départementale de la sécurité publique (DDSP), ce dispositif s'appuie sur la vigilance des voisins d'un même quartier, pour lutter plus efficacement contre la délinquance et les cambriolages. Dans chacun des nouveaux secteurs concernés, des référents constituent les relais de proximité entre les habitants, la Mairie et les acteurs de la sécurité. Ils ont pour mission de fournir des conseils de prévention auprès de leur voisinage, et de relayer tout incident ou fait notoire à la police municipale.

📧 Contact : [citoyensvigilants@ville-gradignan.fr](mailto:citoyensvigilants@ville-gradignan.fr)



## DÉCOUVRE TON SPORT

## + DE 25

Plus de 25 associations sportives gradignanaises participeront en juin et septembre à la troisième édition de l'opération « Découvre ton sport » avec la Ville. L'objectif est d'encourager les nouvelles adhésions dans les clubs en proposant des séances d'essai gratuites. Inscriptions sur [www.gradignan.fr](http://www.gradignan.fr) à partir de juin.



**Portes-ouvertes au Conservatoire de musique** de Mandavit, mercredi 26 juin, de 11h à 19h. Château de Mandavit // Initialement prévu les 27 et 28 avril, l'événement **Tauzia fête les jardins** a été reporté au week-end des 1<sup>er</sup> et 2 juin

## DES PARTENARIATS qui portent leurs fruits

**La Ville s'est associée à l'École nationale supérieure des sciences agronomiques pour créer un verger dans le quartier Malartic. Trente arbres fruitiers ont été offerts à la commune par le Rotary Club de Gradignan.**

La Ville continue d'enrichir son patrimoine végétal. Illustration dans le quartier Malartic où 30 arbres fruitiers ont été plantés sur un terrain de 8 000 m<sup>2</sup> situé

« C'est une opportunité pour nous tous de contribuer à la préservation de l'environnement, de renforcer les liens au sein du quartier, et de laisser une empreinte durable pour les générations futures »

Alain Jarousseau,  
président du Rotary  
Club de Gradignan.

à proximité du château, début mars. Des abricotiers, pêchers, poiriers, pruniers, cerisiers, tous produits et élevés sur les terres de Daniel Bernet, le pépiniériste lot-et-garonnais qui avait été récompensé l'an dernier

du Prix de la biodiversité et du développement durable attribué par la Ville lors de l'événement Tausia fête les jardins.

Ajoutés aux dix déjà plantés en décembre dernier sur cette parcelle située entre l'allée Madaillan et la rue des Stellaires, ces 30 arbres fruitiers offerts à la commune par les membres du Rotary Club de Gradignan, forment les prémices d'un nouveau verger municipal, le troisième de la commune (lire ci-contre). Un nouvel aménagement qui concilie fonctions paysagère et nourricière, favorisant aussi, à plus long terme,

le développement de la biodiversité et d'espaces ombragés (« îlots de fraîcheur ») précieux pour faire face aux épisodes de chaleur de plus en plus fréquents.

### BIODIVERSITÉ

Moins habituelle : la méthode avec laquelle ce verger a été pensé par la Ville, en confiant l'étude d'implantation à des étudiants en première année à l'École nationale supérieure des sciences agronomiques - Bordeaux Sciences Agro, implantée depuis soixante ans à Gradignan. Encadrés par deux enseignants-chercheurs, onze étudiants ont ainsi analysé la nature du sol, préconisé certaines variétés locales et proposé un schéma d'implantation visant à assurer la pérennité des arbres. Ceux-ci seront irrigués par goutte à goutte, une méthode qui garantit des conditions de croissance optimales tout en réduisant la consommation d'eau.

Ce projet a offert à ces futurs ingénieurs agronomes l'opportunité d'associer leur expertise en devenir à celle des agents municipaux des espaces verts quotidiennement investis dans la gestion et l'entretien des nombreux espaces verts de la commune. Des domaines publics dont



## "L'engagement" des étudiants salué

Encadrés par Lionel Jordan-Meille et Benjamin Joubard, enseignants-chercheurs à Bordeaux Sciences Agro, les onze étudiants de première année qui ont réalisé les études techniques et contribué à la plantation du verger de Malartic l'ont fait sur la base du volontariat. Un véritable « engagement » soulignent leurs professeurs, évoquant aussi les vertus de ce projet en termes d'acquisition de méthodes, de développement des techniques rédactionnelles et orales ou encore de capacités à trouver des compromis avec différents interlocuteurs (élus, riverains, associations) pour mener un projet à son terme.







*"Imaginée en 2020 comme partie d'un ambitieux programme de plantation de 3000 arbres en six ans sur le territoire de la commune, la création de vergers offre, en plus d'une future production fruitière, un espace de protection de la biodiversité et de pollinisation tout en étant un lieu de rencontre et de convivialité pour les riverains."*

**Gérard Fabia**

Adjoint au Maire - "Espaces publics – Paysages naturels"

© Sophie Pawlak

## Éveil au goût

Alors qu'un Français sur cinq de 15 à 24 ans ne sait pas reconnaître une courgette et la confond avec un concombre selon une étude Harris Interactive sur l'alimentation quotidienne des Français parue en mars, la Ville s'engage depuis plusieurs années pour l'éducation alimentaire dès le plus jeune âge. Dernière initiative en date : les équipes des cuisines municipales et du centre de loisirs Les Tourelles se sont associées pour mener une action d'éveil au goût auprès de 60 enfants, le 7 février. Deux cuisiniers et des animateurs du centre de loisirs, accompagnés de la nouvelle diététicienne de la Ville, Alice Augiron, ont mené des ateliers autour du sucré, du salé, de l'acide et de l'amer.



## DEUX AUTRES VERGERS

Deux autres vergers font la fierté de la Ville. Le verger de kiwis situé dans le parc de la Tannerie compte près de 200 pieds et s'étend sur une surface de 7000 m<sup>2</sup>. Dédié à la conservation du patrimoine naturel, le verger-refuge de l'Eau Bourde compte, quant à lui, près de 80 arbres fruitiers anciens. Parmi les plus beaux et les plus originaux, on retrouve notamment le Pommier Rose de Benauge et les pruniers d'Ente blanche et noire.



la préservation est aussi l'affaire de chacun : des panneaux informatifs seront ainsi installés pour inciter habitants et passants à une récolte raisonnée des fruits. Des actions pédagogiques avec les enfants (écoliers du quartier, club Nature de l'EPAJG\* Malartic...) sont également envisagées.

### UNE CENTAINE D'ARBRES

La saison automnale sera propice aux nouvelles plantations, notamment dans ce verger qui comptera à terme une centaine d'arbres fruitiers tout en laissant la place à la déambulation et à la rêverie.

\*Etablissement public pour l'animation des jeunes à Gradignan.



## C'EST ACHEVÉ

### AIRE DE FITNESS

Une aire de fitness a été aménagée au parc de Mandavit, à proximité du skatepark. Elle est adaptée à tous les publics, des débutants aux sportifs les plus aguerris. Elle comprend une station de cross-training composée de plusieurs postes d'entraînement afin de permettre aux utilisateurs d'effectuer leurs exercices de renforcement musculaire, de cardio et de musculation.



## C'EST EN COURS

### GYMNASÉ PIERRE TOUPIAC

Les vestiaires et les douches du gymnase Pierre Toupiac font actuellement l'objet de travaux de rénovation (sols, faïences, peinture...). La première phase du chantier, qui concerne le dojo et le vestiaire n°1, sera achevée d'ici la fin du mois de mai. La deuxième étape de travaux concernera ensuite les deux vestiaires centraux.

### ÉCOLE DU CENTRE

Les travaux de gros œuvre du chantier de construction de la future école du Centre touchent à leur fin. La pose de la charpente a commencé au début du mois d'avril et sera suivie par le lancement de la phase de couverture.



### CHÂTEAU DE L'ERMITAGE

Les abords du château de l'Ermitage font l'objet de travaux de voirie et d'aménagement visant à faciliter l'accès au site. Ils prévoient l'aménagement d'une vingtaine de places de parking et l'installation d'arceaux à vélos le long de l'avenue Jean Larrieu. D'autre part, une trentaine de places de stationnement supplémentaires ont été créées à l'arrière du château. Ces parkings sont réalisés avec un revêtement drainant afin d'éviter l'imperméabilisation des sols. La totalité des arbres situés sur cette emprise est conservée. Le programme de travaux prévoit également l'installation d'une cuve de récupération des eaux de pluie de 1 500 litres et de nouveaux éclairages publics en LED.



# UN BUDGET 2024

## tourné vers l'avenir

**Construit dans un contexte économique inflationniste toujours présent, le budget 2024, adopté début avril en Conseil Municipal, est marqué par un niveau élevé d'investissement, une maîtrise des dépenses de fonctionnement, un maintien du soutien aux associations, un niveau d'endettement contenu et une stabilité des taux de fiscalité locale.**

**L**a rénovation du château de l'Ermitage est terminée, le chantier de l'école du Centre déjà bien avancé, le programme du futur EPAJG (Établissement public pour l'animation des jeunes à Gradignan) lancé, tout comme la restauration de la Poterie dont la première tranche sera achevée d'ici l'automne... Les grands projets d'investissement impulsés ces dernières années sont entrés dans des phases opérationnelles. D'autres en sont au stade des études, tandis que les opérations de proximité visant, elles-aussi, à répondre aux besoins des habitants se poursuivent dans un contexte économique inflationniste qui perdure et pèse sur les finances de la Ville. Exercice délicat, la construction du budget 2024 répond ainsi à l'objectif de maîtrise des dépenses de fonctionnement, sans obérer la capacité de la Ville à concrétiser l'ensemble de ses projets, permettant d'envisager l'avenir avec confiance.



BUDGET GLOBAL

**50,6**

millions d'euros



FONCTIONNEMENT

**36,5**

millions d'euros



INVESTISSEMENT

**14,1**

millions d'euros

**+** Pour en savoir plus :  
rendez-vous sur  
[www.gradignan.fr](http://www.gradignan.fr)

# INVESTISSEMENT

## DES CHANTIERS D'ENVERGURE

2024

### Le Château de l'Ermitage

Le chantier de rénovation patrimoniale est terminé et livré. Les acteurs de l'économie et de l'emploi sont désormais installés. Reste à finaliser les jardins à la française.

2024

### La Poterie restaurée

Patrimoine industriel remarquable inscrit à l'inventaire des Monuments Historiques, la restauration du four extérieur et du site se poursuit avec le soutien financier de partenaires majeurs\*.

*\*Fondation du Patrimoine-Mission Bern, DRAC, Région Nouvelle-Aquitaine, Crédit Agricole et dons de particuliers.*

POUR 2025

### L'école du centre

Premier équipement public de la ZAC Cœur(s) de Gradignan à sortir de terre. La livraison est prévue à la rentrée 2025.

POUR 2027

### Le futur EPAJG

Le choix du projet architectural du futur EPAJG\* sera finalisé d'ici la fin de l'année pour une ouverture courant 2027.

*\*Etablissement public pour l'animation des jeunes à Gradignan*

POUR 2027

### La nouvelle école du Sud

Étudiée pour être mutualisée avec le centre de loisirs dans le cadre verdoyant du Clos du Vivier, dans une démarche exemplaire en matière de transition énergétique.

## DES OPÉRATIONS DE PROXIMITÉ

### ENFANCE - JEUNESSE

- Travaux de rénovation au Centre Communal de l'Enfance
- Travaux d'étanchéité, installation de jeux et végétalisation des cours d'écoles
- Installation de jeux dans les crèches
- Déploiement de moustiquaires au sein des crèches




### DÉVELOPPEMENT DURABLE

- Installation d'éclairages LED au Théâtre des Quatre Saisons, dans les écoles Saint-Géry et Pin-Franc, à la Médiathèque Jean Vautrin et à la Tannerie
- Plantation de près de 500 arbres dans le cadre du programme « 3000 arbres » mené par la Ville



### SPORT

- Réalisation d'une aire de fitness à Mandavit 
- Rénovation de deux terrains d'entraînement de foot à Mandavit
- Rénovation de vestiaires au gymnase Pierre Toupiac
- Achat et remplacement d'équipements sportifs dans les écoles
- Étude de faisabilité d'un terrain de foot synthétique
- Rénovation du terrain d'entraînement du rugby à Ornon

### ESPACES PUBLICS

- Remise en état des parkings du Moulin d'Ornon et de l'Hôtel de Ville
- Poursuite d'enfouissement de réseaux d'électrification
- Réalisation d'une voie piétonne et cyclable le long de la rue du Solarium
- Installation d'un système d'arrosage au verger de Malartic



### ADMINISTRATION GÉNÉRALE

- Nettoyage de la toiture du musée Georges de Sonnevile
- Acquisition d'équipements pour la Police municipale
- Renforcement de la vidéoprotection sur la voie publique
- Travaux d'entretien au cimetière Rochefort et extension du cimetière du Plantey



### CULTURE

- Acquisition d'instruments de musique
- Achat de matériel et mobilier pour la Médiathèque
- Restauration d'œuvres d'art du musée Georges de Sonnevile





# FONCTIONNEMENT

## 0 à 3%

Une tarification solidaire et une augmentation inférieure à l'inflation (restauration scolaire, centre de loisirs, conservatoire...) en fonction des revenus des familles.

## 126

associations culturelles, sportives, sociales, de loisirs et de mémoire, soutenues par la Ville qui maintient ses subventions pour 2024.

## 2,1

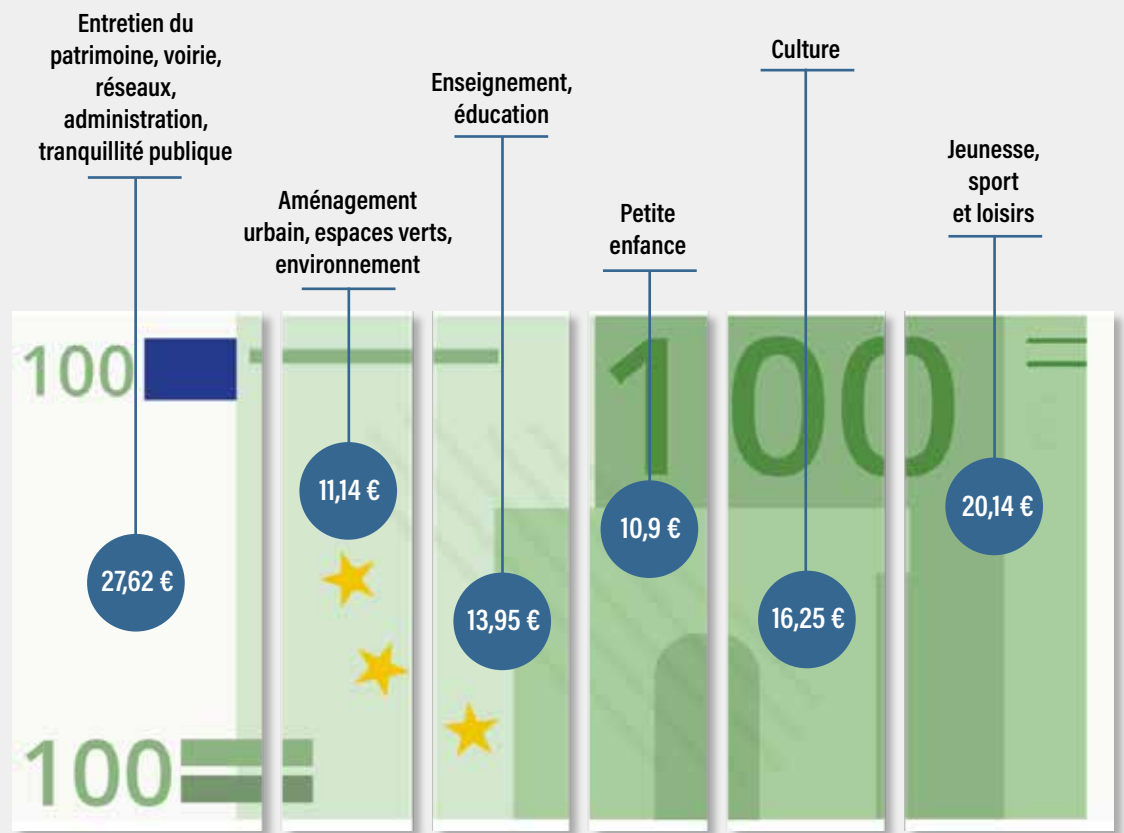
millions d'euros seront octroyés cette année au Centre Communal d'Action Sociale (CCAS) et à l'Etablissement pour l'animation des jeunes à Gradignan (EPAJG).



## UNE DETTE CONTENUE

Alors que la dette moyenne est de 1025 € par habitant en Nouvelle-Aquitaine (2020) pour les villes de 20 000 à 50 000 habitants, Gradignan affiche aujourd'hui une dette de **829,69 €** par habitant. Des signaux encourageants pour le financement des projets à venir !

## POUR 100€ DÉPENSÉS AU SERVICE DU PUBLIC



Hors charges du personnel



**Fabien Lecuyer**  
Adjoint au Maire - "Finances - Marchés publics"



### Comment peut-on qualifier le budget 2024 ?

Nous continuons en 2024, dans un contexte d'instabilité économique, à faire preuve de prudence mais sans perdre de vue nos priorités : faire avancer nos projets emblématiques (écoles, centre-ville ...). En synthèse, il s'agit de gérer le quotidien et investir pour demain !

### Quels sont vos leviers pour maintenir le niveau de service attendu par les habitants ?

Ne pas fléchir dans le soutien au tissu associatif, doter les services des moyens nécessaires pour entretenir notre belle ville en étant au plus proche de nos jeunes, des familles et de nos aînés. Porter également nos événements majeurs (Fête Sport & Nature, Lire en Poche, ...) et faciliter l'accès aux services publics. Voilà nos priorités !

### Qu'en est-il cette année de la fiscalité ?

La revalorisation des bases d'imposition décidée par l'État est de 3,9 % pour 2024. Ces recettes associées aux efforts de gestion que la Ville mène, suffisent à couvrir nos charges supplémentaires et ainsi à équilibrer notre budget. Nous n'augmenterons donc pas la part communale de la fiscalité. Nous sommes satisfaits ainsi de contribuer, dans un contexte très dégradé, au maintien du pouvoir d'achat des Gradignanais.

# LA CANOPEE



## LES ATELIERS


JEUDI 20 ET VENDREDI 21 JUIN  
DE 9H À 17H

• Start 1<sup>ères</sup> : votre premier pas vers  
l'entrepreneuriat !

Par Les Premières Nouvelle-  
Aquitaine

► ATELIERS GRATUITS SUR INSCRIPTION

Retrouvez toute la programmation  
des mois à venir sur :

 La Canopée Gradignan  
[lacanopee@ville-gradignan.fr](mailto:lacanopee@ville-gradignan.fr)  
05 56 84 21 76 / 07 77 20 39 42

## FABLAB COH@BIT : DES PROJETS COLLABORATIFS

Le Fablab Coh@bit de l'IUT de Bordeaux, espace collaboratif de fabrication autour du numérique, accompagne tous les types de publics afin de concrétiser leurs projets. Qu'ils soient collégiens, enseignants-chercheurs, étudiants, retraités ou encore entrepreneurs, les adhérents peuvent bénéficier de conseils précieux et être formés sur les machines du Fablab : « imprimantes 3D, découpe laser, fraiseuse numérique, machine à coudre numérique, découpe vinyle... », liste Jean-Baptiste Bonnemaïson, l'un des deux « Fablab managers ».

Au-delà de leurs projets personnels, les adhérents ont la possibilité de s'impliquer dans des projets collectifs, tels que la fabrication d'instruments en 3D pour les conservatoires de musique, la création d'un robot équipé d'un capteur de luminosité ou encore le développement d'une aide auditive pour les résidents d'un Établissement pour l'hébergement des personnes âgées dépendantes (Ehpad).

📍 IUT de Bordeaux  
Bâtiment 10A (1<sup>er</sup> étage)  
15 rue Naudet, 33170 Gradignan  
<https://cohabit.fr>

## Espaces de travail et salles de réunion à louer

Le château de l'Ermitage rénové propose à la location des espaces de travail (coworking ou bureaux individuels) et des salles de réunion totalement équipées et dotées d'un écran interactif. Avec une vue imprenable sur le parc !

Accès PMR, tarifs adaptés, Wifi gratuit, espace détente.

Location : à la demi-journée, journée, semaine...

📧 [lacanopee@ville-gradignan.fr](mailto:lacanopee@ville-gradignan.fr)  
[www.gradignan.fr](http://www.gradignan.fr) | 05 56 84 21 76



## EN DIRECT DES QUARTIERS

### 📍 Beers & Brothers

Les deux frères gradignannais Arthur et Antoine Gracia ont ouvert leur bar à bières au centre commercial Laurezanne, le vendredi 5 avril. À la carte également : plateaux de charcuterie... Possibilité de jouer au

billard et aux fléchettes.

**5, allées Gaston Rodrigues**  
**[beers-and-brothers.fr](http://beers-and-brothers.fr)**

**06 37 08 24 01**

**[contact@beers-and-brothers.fr](mailto:contact@beers-and-brothers.fr)**

**Instagram : [b\\_and\\_b\\_gradignan](#)**

**Facebook : Beers & Brothers**





## LA CANOPÉE entre au château

**L'espace de travail partagé, qui abrite également un incubateur d'entreprises dédié aux femmes, a intégré début avril le nouveau pôle municipal dédié à l'économie et à l'emploi.**

« *O*n va être trop bien au château, ça va être le top du top ! » A l'image de Mélissa Chave-Guéry, attachée de recherche clinique qui a ses habitudes de travail à La Canopée depuis près de cinq ans, les utilisateurs réguliers de l'espace de travail partagé ou de l'incubateur d'entreprises au féminin ne cachaient pas leur enthousiasme d'intégrer le château de l'Ermitage, début avril.

Jusque-là implantée au-dessus des bureaux de la Police municipale, place Bernard Roumégoux, la structure occupe plus précisément tout le deuxième étage du nouveau pôle municipal dédié à l'économie et à l'emploi (voir dossier du magazine Ensemble n°315). Soit une surface de 300 m<sup>2</sup> divisée en plusieurs espaces distincts (open-space, bureaux fermés, salles de réunion, cabines acoustiques, espace de détente...) garantissant aux coworkers des conditions de travail optimales.

« *C'est un lieu tourné vers l'échange avec les utilisateurs et idéal pour développer son réseau, retrouver ses*

*collaborateurs ou recevoir ses clients* », promet Marion Séna, la responsable de La Canopée.

« *Au fur et à mesure du temps, on a l'impression de retrouver des collègues même si on ne travaille pas dans le même domaine. Ça ouvre l'esprit avec un côté beaucoup moins impersonnel que dans d'autres espaces de coworking* », témoigne Eric Martin, salarié d'une entreprise du secteur du transport aérien qui travaille à 100% en télétravail et fréquente La Canopée deux fois par semaine. Une façon pour lui, comme pour d'autres, de bien séparer vie personnelle et professionnelle.

Aménagé avec un mobilier moderne et ergonomique, le lieu a été conçu pour répondre à des façons ou envies de travailler différentes. À la journée, la demi-journée ou la semaine, les formats de réservation des différents espaces sont modulables en fonction des besoins. Tout comme les tarifs, que la Ville a souhaité laisser très accessibles. Bonus : la vue inégalable sur le parc de l'Ermitage de 8 hectares

qui entoure le château, sans compter les événements et autres activités programmés. « *On se retrouve régulièrement pour des afterworks ou d'autres sorties. Il y a une super ambiance. On se dépanne aussi entre nous si besoin* », relate Mélissa Chave-Guéry.

### INCUBATEUR D'ENTREPRISES

Sous la forme d'un incubateur d'entreprises, la Canopée continue de développer en parallèle ses activités et formations liées à l'entrepreneuriat au féminin. Un travail qui s'appuie sur l'expertise de l'équipe des Premières Nouvelle-Aquitaine.

« *Depuis la création en 2015 de La Canopée, 238 femmes ont bénéficié d'une formation à la création d'entreprise financée par la Ville, et 105 entreprises ont ainsi été créées* », précise Marion Séna.

📞 **Contact :**  
05 56 84 21 76  
lacanopee@ville-gradignan.fr  
26 avenue Jean Larrieu

## Une journée avec... LE PÔLE SENIORS

**Le pôle Seniors municipal favorise la qualité de vie et le bien-être de nos aînés. Transport, restauration, suivi social sont assurés au quotidien par les agents de la commune.**

**7 heures 30.** L'équipe d'entretien et de restauration du matin débute sa journée de travail à la résidence autonomie Les Séquoias, avenue Charles et Emile Lestage. Un agent est en charge de faire le ménage, l'autre de préparer le petit-déjeuner qui sera servi aux résidents qui le souhaitent à partir de 8h. L'occasion pour eux de partager un moment convivial autour d'un café.

**8h.** Le binôme en charge du portage des repas au domicile des seniors qui peuvent en bénéficier, débute sa tournée au départ des cuisines municipales. Les agents prennent de leurs nouvelles et identifient parfois des situations pouvant nécessiter un suivi du Centre communal d'action sociale (CCAS).

**10h.** Décoré aux couleurs des entreprises locales ayant contribué à son financement en 2023, le mini-bus solidaire conduit par Philippe transporte des résidents des Séquoias (le service est également ouvert aux personnes isolées et non véhiculées de la commune) dans un supermarché. Au-delà des courses, le véhicule est également utilisé pour se rendre au cinéma, aux expositions communales ou aux animations de l'association L'Age d'Or.

**10h30.** Le personnel du foyer-restaurant Saint-Géry réceptionne les repas confectionnés le matin-même par les cuisines municipales, prépare les assiettes et les salles qui accueillent chaque midi une cinquantaine de convives. Vecteurs de lien social, ces déjeuners sont

toujours très appréciés et prennent régulièrement une tournure festive avec des repas à thèmes.

**11h15.** Aux Séquoias, Fabienne assure l'accueil téléphonique et physique du pôle. Elle renseigne un habitant sur les services, les animations mises en place et les démarches à effectuer pour bénéficier d'une aide à domicile.



Elle met également à jour le registre canicule qui recense les personnes les plus vulnérables face aux épisodes de forte chaleur.

**12h30.** Le service de restauration commence simultanément au foyer-restaurant Saint-Géry et à la résidence autonomie Les Séquoias. Celle-ci accueille chaque midi (week-end et jours fériés compris) entre 40 et 50 personnes (résidents ou seniors de la commune).

**14h30.** Les résidents et d'autres seniors de la Ville se retrouvent



*"La Ville porte une attention toute particulière à l'inclusion et au confort de ses aînés dans la commune. La reconstruction en gestion municipale de la résidence seniors à loyers modérés "les Séquoias" en est un bon exemple, surtout si l'on ajoute les nombreux services associés : restauration, portage de repas, mobilité à la carte et activités de loisirs portés par la Ville, son "pôle seniors" et par l'association l'Âge d'Or."*

**Josiane Degert**  
Conseillère déléguée "Seniors"

pour participer aux animations (quiz musicaux, jeux de cartes, activités manuelles, prévention routière,

concert des élèves du Conservatoire de musique...) encadrées par Philippe et Sandrine dans une salle dédiée de la résidence. Lorsque la météo le permet, des sorties sont également organisées à l'extérieur.

**15h.** Référente seniors et handicap au CCAS, Laura travaille une partie de la semaine aux Séquoias. Elle assure une permanence hebdomadaire (sur rendez-vous) pour aider les seniors à faire face à leurs difficultés (perte d'autonomie, problématiques financières...).

**15h30.** L'équipe d'entretien et de restauration du soir

effectue le ménage dans les étages de la résidence et commence à préparer le repas du soir. Pendant ce temps-là, l'entretien technique du bâtiment et des logements est assuré par Eric. Le secrétariat et le travail administratif sont assurés par Claire et Marie-Pierre, en lien avec la responsable du pôle, Stéphanie Malbat.

**18h30.** Les agents accueillent les résidents et les seniors gradignanaïses pour le dîner.

➤ Informations : 05 56 81 45 45  
seniors@ville-gradignan.fr



# L'agenda des sorties

Mai à juin 2024



**DIM. 26 MAI À  
PARTIR DE 14H30**  
© PARCS MANDAVIT,  
CAYAC, SAINT-ALBE,  
MONTGAILLARD  
Infos : gradignan.fr

## LA FÊTE SPORT & NATURE INVESTIT LES PARCS DE LA VILLE

*Course d'obstacles, activités sportives, ateliers... De nombreuses animations gratuites de plein-air seront proposées tout au long du dimanche 26 mai.*

Événement incontournable de la fin du printemps à Gradignan, la Fête Sport et Nature revient dans les parcs de la commune le dimanche 26 mai. À commencer par Mandavit, où les amateurs de courses d'obstacles auront rendez-vous dès 8 heures pour participer à la traditionnelle Gradi-Dingue sur le thème des Jeux Olympiques ! (voir page 23) Nouveauté : après la course, des foodtrucks, situés à Cayac, permettront aux participants de reprendre des forces avant de profiter des nombreuses animations proposées dès 14h30 dans les parcs de Cayac, Montgaillard et Saint-Albe. Les services municipaux (tels que la Ludothèque, Lire en Poche, l'EPAJG, le

Conservatoire, le Musée de la vigne et du vin), ainsi que les associations gradignanaises auront préparé des ateliers et des jeux en harmonie avec la nature pour divertir les participants tout au long de l'après-midi. À partir de 19 heures, cette journée se prolongera avec un apéritif convivial pour les enfants et les adultes, organisé sur le site de Cayac et animé par la fanfare du Conservatoire. Une soirée festive et familiale avec au programme : la présence de nombreux stands de restauration, un quiz animé par le bar à jeux La Triche, un spectacle, une marche aux lampions jusqu'au parc Saint-Albe, pour conclure par le traditionnel feu d'artifice !

**SAM. 29 JUIN  
19H**

© SALLE DU  
SOLARIUM

Tarifs : de 5,50€ à 22€  
Infos : t4saisons.com



© Laure Bernard

## CONCERT - ÉVÉNEMENT

Dans le cadre de la saison culturelle du Théâtre des Quatre Saisons, Gradignan accueillera le pianiste virtuose Alexandre Tharaud, le samedi 29 juin à la salle du Solarium. Accompagné par l'Orchestre National Bordeaux-Aquitaine (ONBA), ce soliste récompensé à plusieurs reprises interprétera les musiques composées par des maîtres du 7<sup>e</sup> art : Ennio Morricone, Vladimir Cosma, John Williams, Michel Legrand, Claude Bolling et bien d'autres... Des musiques de films connues de tous : Les Demoiselles de Rochefort, L'As des as, Cinéma paradiso, La liste de Schindler, Le Grand Blond avec une chaussure noire... Un florilège qui ne laissera personne indifférent !



## DU 13 AU 17 MAI

© MÉDIATHÈQUE

JEAN VAUTRIN

Infos : gradignan.fr

## SEMAINE DE L'EUROPE

Du 13 au 17 mai la Ville, en partenariat avec la Maison de l'Europe, organise la "Semaine de l'Europe" à la Médiathèque Jean Vautrin. Mardi 14 mai à 18h30, place à un café linguistique suivi d'un concert du Conservatoire à 20h. Mercredi 15 mai dès 14h30, animations et expositions rythmeront l'après-midi menées par l'association des jeunes européens. Le Comité de Jumelage proposera un jeu sur notre ville jumelle : Pfungstadt. Place ensuite à 18h30 à un docu-débat autour de la série « Parlement ». Jeudi 16 mai à 18h30, la présidente du Mouvement Européen Français tiendra une conférence sur « Les rouages du Parlement européen », suivie d'une dégustation de vins européens assurée par le Musée de la vigne et du vin. Tout au long de la semaine, les Cuisines municipales proposeront aux petits et aux aînés des menus autour de la gastronomie de nos voisins européens.



© Freepik

## Mai

MER. 1<sup>ER</sup> MAI DE 8H À 19H  
VIDE-GRENIERS

© STADE D'ORNON  
Par les Ruines de Cayac et le Rugby Club de Gradignan. Restauration sur place. Infos et inscription : orgvidegrenier@gmail.com

DU VEN. 3 MAI AU DIM. 23 JUIN  
AU CŒUR DU VÉGÉTAL

© MUSÉE GEORGES DE SONNEVILLE  
Exposition collective. Infos : 05 56 75 28 03

## VEN. 3 MAI À 20H15

## BIEN, REPRENONS

© THÉÂTRE DES 4 SAISONS  
Théâtre et Musique dans la prairie de Mandavit, tout public dès 10 ans. Infos / tarifs : t4saisons.com | 05 56 89 98 23

## SAM. 4 MAI À 14H

## CONFÉRENCE INTERNATIONALE REA

© ESPACE RENCONTRE DE LA TANNERIE  
Par l'association Gospel Impact International. Conférence internationale réunissant tous les chantres et artistes gospel. Infos : 07 53 39 57 50. Entrée libre.

## SAM. 4 MAI DE 15H À 17H30

## CONFÉRENCE : LA VOITURE ÉLECTRIQUE, SOLUTION OU ILLUSION ?

© SALLE ST GÉRY  
Conférence par l'association Cultures et Société avec Renaud Lemaire. Libre participation aux frais. Inscription par mail : cultures.et.societe@gmail.com Infos : 06 68 24 75 40

## SAM. 4 MAI DE 17H À 19H

## ROLLER LIBRE

© GYMNASSE LYCÉE DES GRAVES  
Par Graves Roller. Patiner en famille et entre amis ! Ouvert à tous. Inscription sur Hello Asso à partir du 26 avril. Infos : gravesrollerskate@gmail.com | 07 54 81 96 51

## SAM. 4 MAI À 17H30

## DÉGUSTATION

© MUSÉE DE LA VIGNE ET DU VIN  
Dégustation de vins blancs de la vallée du Rhin. Tarif : 5€ sans réservation. Infos 05 56 89 00 79

## DIM. 5 MAI DE 8H30 À 18H

## VIDE-GRENIERS

© PARC DE LA TANNERIE

Par le club Gymnix. 3,50 € le mètre linéaire, 3m minimum par exposant. Buvette et restauration sur place. Permanence les lundis d'avril à 18h. Infos : gymnix.gradignan@gmail.com | 06 23 15 49 88

## DIM. 5 MAI À 16H

## CONCERT D'HARMONIES

© SALLE DU SOLARIUM  
Concert de l'Harmonie Ste Marguerite et de l'Harmonie Junior du Conservatoire. Entrée libre & gratuite dans la limite des places disponibles. Infos : 05 56 75 21 74

## DU 8 AU 12 MAI DE 16H À 00H

## RENCONTRES GEO CACHING

© SALLE DU SOLARIUM  
Par l'association GTAC. Infos et tarif : 06 79 78 23 98

## SAM. 11 MAI DE 10H À 18H

## TOURNOI DE RUGBY

© STADE D'ORNON  
Tournoi de rugby d'une dizaine d'écoles de la métropole bordelaise et de la région. Entrée gratuite, restauration chaude et froide sur place. Infos : rcgradignan.ecolederugby@gmail.com

## MAR. 14 MAI DE 18H30 À 20H

## CAFÉ LINGUISTIQUE

© MÉDIATHÈQUE JEAN VAUTRIN  
Ateliers de conversation encadrés par des étudiants de la Maison de l'Europe. 4 langues proposées : anglais, allemand, espagnol, italien. Entrée libre. Réservation conseillée : lamediathequeadulte@ville-gradignan.fr | 05 57 12 18 90

## MAR. 14 MAI À 20H

## L'HEURE MUSICALE

© AUDITORIUM DE LA MÉDIATHÈQUE  
Par le Conservatoire de Musique de Gradignan. Spéciale semaine de l'Europe avec programme européen. Entrée libre & gratuite dans la limite des places disponibles. Infos : 05 56 75 21 74

## MAR. 14 MAI À 20H15

## AVANT LA FRANCE, RIEN

© THÉÂTRE DES 4 SAISONS  
Théâtre et Musique, tout public dès 14 ans. Infos / tarifs : t4saisons.com | 05 56 89 98 23

## DU MAR. 14 AU SAM. 18 MAI

## CABANE

© MÉDIATHÈQUE JEAN VAUTRIN  
Exposition sonore. Mardi 14 et mercredi 15 mai : 1 séance par

heure (14h-17h), samedi 18 mai : 14h et 16h uniquement. Infos / tarifs : t4saisons.com | 05 56 89 98 23

## DU 15 MAI AU 3 NOV

## EXPOSITION SUR L'EAU

© MAISON DE LA NATURE  
Entrée libre & gratuite. Infos : 05 56 89 51 74 | maisondelanature@ville-gradignan.fr

## MER. 15 MAI DE 14H À 15H30

## LA PETITE FABRIQUE

© MUSÉE GEORGES DE SONNEVILLE  
Atelier créatif "Décoration murale boho". Atelier gratuit pour les 6/10 ans sur inscription par mail à museesonneville@ville-gradignan.fr

## MER. 15 MAI. À PARTIR DE 14H30

## ANIMATIONS AUTOUR DE L'EUROPE

© MÉDIATHÈQUE JEAN VAUTRIN  
En partenariat avec l'association des jeunes européens. Exposition, quiz, jeux interactifs... Dès 18h : docu-débat sur la série "Parlement". Entrée libre. Infos : 05 57 12 18 90

## MER. 15 MAI. À 18H

## EXPO JEUNES TALENTS

© TROCKÉ CAFÉ  
Vernissage. "Gravos !" : collages des Premières du Lycée des Graves. Entrée libre & gratuite. Infos : 05 56 89 17 12 | epajgtrocke@ville-gradignan.fr

## DU JEU. 16 MAI AU DIM. 19 MAI DE 10H À 18H30

## EXPOSITION D'ART

© PRIEURÉ DE CAYAC  
Par le Centre La Prairie. Gratuit. Exposition et vente des travaux réalisés au cours de l'année. Infos : 06 72 83 38 83

## JEU. 16 MAI. À 18H30

## CONFÉRENCE : LES ROUAGES DU PARLEMENT EUROPÉEN

© MÉDIATHÈQUE JEAN VAUTRIN  
Conférence par la Présidente du Mouvement Européen Français dans le cadre de la semaine de l'Europe. Suivie d'une dégustation de vins européens. Entrée libre. Infos : 05 57 12 18 90

## SAM. 18 MAI DE 9H À 18H

## L'ART DANS LE PRÉ

© CHÂTEAU MALARTIC  
Par l'EPAJG. Animations, vide-greniers, spectacles, expositions, ateliers et concerts. Info : 05 56 89 02 50

## SAM. 18 MAI À 19H

## LE JARDIN AUX OISEAUX

© THÉÂTRE DES 4 SAISONS  
Performance musicale en extérieur dans le bois de Mandavit. Infos / tarifs : t4saisons.com | 05 56 89 98 23

## MER. 22 MAI À 20H

## MATCH D'IMPRO

© TROCKÉ CAFÉ  
Théâtre. ZELIG vs Invités. Entrée libre & gratuite. Infos : 05 56 89 17 12 | epajgtrocke@ville-gradignan.fr

## JEU. 23 MAI AU DIM. 2 JUIN

## EXPOSITION D'ART

© PRIEURÉ DE CAYAC  
Par Aquitaine Images. Gratuit. Infos : 06 63 15 16 32

## JEU. 23 MAI À 20H15

## IL N'Y A PAS DE AJAR

© THÉÂTRE DES 4 SAISONS  
Théâtre, tout public dès 12 ans. Infos / tarifs : t4saisons.com | 05 56 89 98 23

## VEN. 24 MAI À 20H30

## TROCKÉ COMÉDY CLUB

© TROCKÉ CAFÉ  
Comedy club. Pantxoa & friends. Tarifs ADH : 5€, NA : 7€. Infos : 05 56 89 17 12 | epajgtrocke@ville-gradignan.fr

## SAM. 25 MAI DE 14H À 16H

## INITIATION AU MONOTYPE VÉGÉTAL

© MUSÉE GEORGES DE SONNEVILLE  
Atelier créatif gratuit pour adultes. Sur inscription par mail à museesonneville@ville-gradignan.fr

## SAM. 25 MAI. DÈS 15H30

## BAL TRADITIONNEL

© ESPACE RENCONTRE DE LA TANNERIE

Par l'association Mascaret. 15h30 - 18h : Initiation aux contredanses Folk 16h à 18h : Bal traditionnel pour enfants (Gratuit) 21h : Bal traditionnel animé par le groupe Mascaret (tarif 5€) Infos : 06 74 42 89 15

## SAM. 25 MAI À 18H

## PRIX DE LA VILLE

© THÉÂTRE DES 4 SAISONS  
Par le Conservatoire de musique. Examen public sous forme de concert de musique actuelle amplifiée. Infos : 05 56 75 21 74

## DIM. 26 MAI DE 8H À 12H

## GRADI-DINGUE

© PLAINE DE MANDAVIT  
Sur la thématique des Jeux

Olympiques. Course d'obstacles déguisée en solo ou par équipe. Infos : 05 56 75 65 11 (voir p. 23)

DIM. 26 MAI À PARTIR DE 14H30  
FÊTE SPORT & NATURE

© DE CAYAC À MONTGAILLARD  
Animations, ateliers gratuits, foodtrucks et feu d'artifice. Infos : 05 56 75 65 11 (voir p. 19)

## MER. 29 MAI DE 14H À 16H

## LA PETITE FABRIQUE

© MUSÉE GEORGES DE SONNEVILLE  
Atelier créatif "Impression végétale" avec Iris Dickson. Atelier gratuit pour les 6/10 ans sur inscription par mail à museesonneville@ville-gradignan.fr

## VEN. 31 MAI DE 18H À 19H

## CONFÉRENCE

## D'ELSA GODART

© MÉDIATHÈQUE JEAN VAUTRIN  
Dans le cadre de la Remise du Prix d'écriture des IUT 2024. Conférence ouverte à tous. Entrée Libre. Infos : 05 57 12 18 90 (voir p. 8)

## VEN. 31 MAI. À 19H30

## SCÈNE OUVERTE

© TROCKÉ CAFÉ  
Café concert. Entrée libre & gratuite. Infos : 05 56 89 17 12 | epajgtrocke@ville-gradignan.fr

## Juin

SAM. 1<sup>ER</sup> ET DIM. 2 JUIN

## TAUZIA FÊTE LES JARDINS

© CHÂTEAU DE TAUZIA  
Venez rencontrer plus de 70 exposants spécialistes du monde végétal sous le thème "Plantes d'avenir et jardins de biodiversité". Infos / tarifs : www.tauzia.fr

SAM. 1<sup>ER</sup> JUIN DE 15H À 17H30

## CONFÉRENCE : LA RECONSTRUCTION DE LA CHARPENTE DE NOTRE-DAME DE PARIS UN DÉFI TECHNOLOGIQUE

© SALLE ST GÉRY  
Conférence par l'association Cultures et Société avec Jean-Luc Coureau (suite d'une précédente conférence). Libre participation aux frais. Inscription par mail : cultures.et.societe@gmail.com | Infos : 06 68 24 75 40

SAM. 1<sup>ER</sup> JUIN DE 17H À 19H

## ROLLER LIBRE



### GYMNASSE LYCÉE DES GRAVES

Par Graves Roller. Patiner en famille et entre amis ! Ouvert à tous. Inscription sur Hello Asso à partir du 25 mai.  
Infos : gravesrollerskate@gmail.com | 07 54 81 96 51

### SAM. 1<sup>ER</sup> JUIN À PARTIR DE 17H30 GALA DE DANSE

© SALLE DU SOLARIUM  
Par le Patronage Laïque de Gradignan.  
Tarif : adulte 9€ / 7-17 ans 6€ / 0-6 ans gratuit. Infos : www.plg-33.com | 05 56 89 16 59

### SAM. 1<sup>ER</sup> JUIN DE 20H À 22H SOIRÉE SALSA ET BACHATA © CHÂTEAU D'ORNON

Par Alors Dansons ! Soirée danses latines avec DJ de 20 à 22h. Tarif : 3 €. Infos : 06 35 46 68 09 | alorsdansonsgradignan@gmail.com | Réservation sur Helloasso.

### DIM. 2 JUIN DE 10H À 20H LA JOURNÉE « MASCARET »

© ESPACE JEUNE DE L'ESPACE RENCONTRE DE LA TANNERIE  
Par l'Association Mascaret. 4 ateliers gratuits de danses trad & folk de 10h-12h. Apéritif/pique-nique, concert de Musique d'Autrefois et Grand Bal Trad-Folk avec de 15h à 20h (tarif 5€). Infos : 06 74 42 89 15.

### DIM. 2 JUIN À 17H CONCERT

© ÉGLISE SAINT-PIERRE  
Par l'association 21<sup>ème</sup> siècle. Concert, entrée libre. Infos : 06 22 64 08 56

### DIM. 2 JUIN À 18H LA CERISAIE

© THÉÂTRE DES 4 SAISONS  
Par le théâtre du Nonchaloir. Mis en scène par Jérémy Nardot. Tarif : 12€ / jeunes 8€ / ADH gratuit. Infos : 06 52 63 48 44 | theatre.nonchaloir@gmail.com

### DU JEU. 6 AU DIM. 9 JUIN EXPOSITION D'ART

© ÉGLISE DE CAYAC  
Par l'Atelier des Peintres. Exposition de peintures. Horaires : semaine de 14h à 19h / week-end : 10h-12h et de 14h-19h. Infos : 05 56 75 25 71

### SAM. 8 JUIN DE 10H À 13H SAMEDI OLYMPIQUE

© PLACE B. ROUMÉGOUX  
Dans le cadre des "Samedis Olympiques" organisés par la Ville. Tour d'escalade et initiations et démonstrations de diverses associations sportives (escrime, tai-chi...). Infos : sport@ville-gradignan.fr | 05 56 75 65 11

### SAM. 8 JUIN. DE 10H À 17H VIDE VESTIAIRE

© 6, RUE DE ROCHEFORT  
Par les équipes de Saint Vincent. Vêtements, chaussures pour femmes, hommes, enfants, et linge de maison. Infos : saintvincentgradignan@gmail.com | 07 84 68 47 95

### SAM. 8 JUIN À PARTIR DE 15H30 FESTIVAL DU THÉÂTRE

© THÉÂTRE DES 4 SAISONS  
Par le Patronage Laïque de Gradignan. Tarifs : adulte 9€ / 7-17 ans 6€ / 0-6 ans gratuit | Infos : www.plg-33.com | 05 56 89 16 59

### SAM. 8 JUIN À 17H30 DÉGUSTATION

© MUSÉE DE LA VIGNE ET DU VIN  
Dégustation de Vins rouge de Savoie. Tarif : 5€ sans réservation. Infos : 05 56 89 00 79

### MER. 5 JUIN. À 18H EXPO JEUNES TALENTS

© TROCKÉ CAFÉ  
Vernissage. "Métamorphose" : concours création étudiantes du Crous de Bordeaux 2023. Entrée libre & gratuite. Infos : 05 56 89 17 12 | epajgtrocke@ville-gradignan.fr

### MER. 5 JUIN. À 18H30 LE SECRET DU CHÂTEAU DE LESPINASSE

© SALLE DU SOLARIUM  
Par le théâtre du Nonchaloir avec le Conservatoire de Musique de Gradignan. Écrit et mis en scène par Carole Raffestin et Martine Roux. Tarif : 6€ / jeunes 4€ / ADH gratuit. Infos : 06 52 63 48 44 | theatre.nonchaloir@gmail.com

### MER. 5 JUIN. À 20H TROCK'QUIZ

© TROCKÉ CAFÉ  
Quizz musical allant de la culture générale à de la reconnaissance sonore. Entrée libre & gratuite. Infos : 05 56 89 17 12 | epajgtrocke@ville-gradignan.fr

### VEN. 7 JUIN À 19H30 CONCERT DJELICIOUS + HDB

© TROCKÉ CAFÉ  
Concert Hip-Hop, soul, funk. Tarifs : ADH : 5€, NA : 7€. Infos : 05 56 89 17 12 | epajgtrocke@ville-gradignan.fr

### MAR. 11 JUIN À 18H30 L'HEURE MUSICALE

© AUDITORIUM DE LA MÉDIATHÈQUE  
Par le Conservatoire de musique. Scène ouverte : tout instrument et tout niveau. Entrée libre & gratuite dans la limite des places disponibles. Infos : 05 56 75 21 74

### MAR. 11 JUIN DE 18H30 À 20H CAFÉ LINGUISTIQUE

© MÉDIATHÈQUE JEAN VAUTRIN  
Ateliers de conversation encadrés par des étudiants de la Maison de l'Europe. 4 langues proposées : anglais, allemand, espagnol, italien. Entrée libre. Réservation conseillée : lamediathequeadulte@ville-gradignan.fr | 05 57 12 18 90

### MAR. 11 JUIN À 19H FESTIVAL ACOUSTIQUE

© SALLE ST GÉRY 1  
Par le Patronage Laïque de Gradignan. Gratuit. Infos : www.plg-33.com | 05 56 89 16 59

### MER. 12 JUIN À 8H15 SORTIE SUR LE BASSIN D'ARCACHON

© HÔTEL DE VILLE  
Par l'Âge d'or. Sortie réservée aux seniors de la Ville. Départ devant l'Hôtel de Ville. Visites, déjeuner puis balade en bateau. Infos et tarifs : 06 66 45 97 80

### MER. 12 JUIN DE 14H À 16H LA PETITE FABRIQUE

© MUSÉE GEORGES DE SONNEVILLE  
Atelier créatif "Gravure sur tétrapak" avec Maud Langlois. Atelier gratuit pour les 6/10 ans sur inscription par mail à museesonneville@ville-gradignan.fr

### MER. 12 JUIN À 20H CABARET D'IMPROMPTU

© TROCKÉ CAFÉ  
Théâtre. ZELIG (cabaret) vs Invités. Entrée libre & gratuite. Infos : 05 56 89 17 12 | epajgtrocke@ville-gradignan.fr

### DU JEU. 13 JUIN AU SAM. 15 JUIN LE SON DU VIVANT

© THÉÂTRE DES 4 SAISONS  
Temps fort "Le son du vivant". Infos / tarifs : t4saisons.com | 05 56 89 98 23

### JEU. 13 JUIN À 20H15 L'EFFET DOPPLER, À L'ÉCOUTE DE GRADIGNAN

© THÉÂTRE DES 4 SAISONS  
Dans le cadre du temps fort "Le son du vivant". Cartographie sonore. Infos / tarifs : t4saisons.com | 05 56 89 98 23

### VEN. 14 JUIN À 20H15 SUB AQUA ET LE CŒUR DU SON

© THÉÂTRE DES 4 SAISONS  
Dans le cadre du temps fort "Le son du

vivant". Une soirée, deux spectacles. Performances musicales immersives dans la prairie de Mandavit. Infos / tarifs : t4saisons.com | 05 56 89 98 23

### SAM. 15 JUIN FÊTE DU VÉLO

© PLACE B. ROUMÉGOUX  
Par Vélo-Cité, association à rayonnement métropolitain. Départ en début d'après-midi pour la grande convergence vers le Parc aux Angéliques. Infos : 05 56 81 63 89

### SAM. 15 JUIN DE 10H À 13H SAMEDI OLYMPIQUE

© PLACE B. ROUMÉGOUX  
Dans le cadre des "Samedis Olympiques" organisés par la Ville. Mur digital, initiations et démonstrations de diverses associations sportives (Pelote basque, handball, judo/ju-jitsu, gym et capoeira). Infos : sport@ville-gradignan.fr | 05 56 75 65 11

### SAM. 15 JUIN DE 19H À 22H TOURNOI DE RUGBY

© STADE D'ORNON  
Par le Rugby club de Gradignan. Accueil d'une des 7 étapes du BURDIFIVE organisé par le CDD33. Tournoi convivial à toucher à 5 réservé au plus de 35 ans. Infos : 06 18 58 30 17

### SAM. 15 JUIN À 20H15 LES QUATRE SAISONS DE L'UNIVERS

© THÉÂTRE DES 4 SAISONS  
Dans le cadre du temps fort "Le son du vivant". Conférence musicale dans la prairie de Mandavit. Infos / tarifs : t4saisons.com | 05 56 89 98 23

### DIM. 16 JUIN DE 9H À 18H VIDE-GRENIERS DE LA VILLE

© PARKING DE MANDAVIT  
Stands réservés aux particuliers Gradignonnais avec inscription préalable obligatoire ( photocopies CNI + justificatif de domicile de - de 3 mois) le samedi 1<sup>er</sup> juin de 9h à midi en Mairie - bât. Atrium.

### DIM. 16 JUIN DE 17H À 18H15 CONCERT D'ÉTÉ

© ÉGLISE SAINT-PIERRE  
Par l'Ensemble vocal résonances. Concert « Aïrs d'Opérettes ». Tarifs : 15€ en prévente, 18€ sur place, gratuit -12 ans. Informations et billetterie sur www.evresonances.com | Infos : 06 03 35 54 11

### MARDI 18 JUIN, À 18H30 "LES OCCUPATIONS MILITAIRES DE GRADIGNAN, À TRAVERS L'HISTOIRE"

© AUDITORIUM DE LA MÉDIATHÈQUE  
Conférence de Michel Bélanger. Accès libre.

### DU MER. 19 JUIN AU LUN. 24 JUIN EXPOSITION D'ART

© PRIEURÉ DE CAYAC  
Par le Patronage Laïque de Gradignan. Gratuit. Infos : www.plg-33.com | 05 56 89 16 59

### VEN. 21 JUIN DE 17H00 À 00H FÊTE DE LA MUSIQUE

© PARC DE L'ERMITAGE  
Venez célébrer la fête de la musique ! Au programme : scène locale et tête d'affiche. Infos : 05 56 75 65 17

### SAM. 22 JUIN DE 10H À 13H SAMEDI OLYMPIQUE

© PLACE B. ROUMÉGOUX  
Dans le cadre des "Samedis Olympiques" organisés par la Ville. Skimboard, initiations et démonstrations de diverses associations sportives (Basket, tennis de table, escrime médiévale). Infos : sport@ville-gradignan.fr | 05 56 75 65 11

### DIM. 23 JUIN DE 9H30 À 12H RASSEMBLEMENT DE VOITURES ANCIENNES

© PARKING LYCÉE DES GRAVES  
Par les Calandres d'Antan. Exposition de

voitures anciennes et deux roues, bourse d'échange. Ouvert à tous et gratuit. Infos : 06 86 67 90 34 | lescaalandres@gmail.com

### DIM. 23 JUIN À 16H SPECTACLES DE FIN D'ANNÉE © SALLE DU SOLARIUM

Par le théâtre du Nonchaloir. Mis en scène par Dominique Zabala, Romain Pierrot et Jérémy Nardot. Tarif : 12€ / jeunes 8€ / ADH gratuit. Infos : 06 52 63 48 44 | theatre.nonchaloir@gmail.com

### MER. 26 JUIN DE 14H À 15H30 LA PETITE FABRIQUE

© MUSÉE GEORGES DE SONNEVILLE  
Atelier créatif "Création d'un bracelet avec message". Atelier gratuit pour les 6/10 ans sur inscription par mail à museesonneville@ville-gradignan.fr

### VEN. 28 JUIN. À 17H30 PIQUE-NIQUE MUSICAL

© PLAINE DE MANDAVIT  
Par le Conservatoire de musique de Gradignan. Apportez votre pique-nique, on s'occupe de la musique ! Infos : 05 56 75 21 74

### VEN. 28 JUIN. À 19H30 SCÈNE OUVERTE

© AUDITORIUM DE LA MÉDIATHÈQUE  
Animations dans le cadre du festival 33 Tour. En partenariat avec le tROCKé café. Café Concert avec auberge espagnole. Infos : 05 57 12 18 90

### SAM. 29 JUIN DE 9H À 13H FORUM « PROJET DE VI(LL)E »

© PLACE BERNARD ROUMÉGOUX  
Les élus à votre rencontre pour échanger sur les grands projets de la Ville et partager des suggestions (voir p. 8).

### SAM. 29 JUIN À 15H30 FESTIVAL 33 TOURS

© AUDITORIUM DE LA MÉDIATHÈQUE  
Grand quiz musical à 15h30 / Concert à 17h avec deux groupes locaux : The June jazz Trio et Wet nap. Entrée libre & gratuite. Infos : lamediathequedegradignan.fr | 05 56 12 18 90

### SAM. 29 JUIN À 19H CINÉMA

© SALLE DU SOLARIUM  
Concert-événement de l'ONBA et Alexandre Tharaud. Infos / tarifs : t4saisons.com | 05 56 89 98 23 (voir p.19)

Tous les événements cités sont gratuits, sauf mention contraire.

- © DANSE
- © MUSIQUE
- © DIVERS
- © SPORT
- © EXPOSITION
- © THÉÂTRE
- © JEUNESSE

## POUR S'Y RETROUVER

Retrouvez l'agenda de la ville en temps réel sur :

**gradignan.fr**



Ville de Gradignan

# « DONNER À VOIR quelque chose de léger »

**Le mur d'enceinte du nouveau centre pénitentiaire de Bordeaux-Gradignan a fait l'objet d'un projet artistique inédit. Cette réalisation s'inscrit dans le cadre du chantier global de reconstruction de l'établissement.**



Un chantier peut en cacher un autre. Alors que la première phase des travaux de reconstruction du centre pénitentiaire de Bordeaux-Gradignan était sur le point de s'achever, une équipe de peintres s'est installée devant le mur d'enceinte de la prison début mars. Rien d'anormal à signaler, si ce n'est le caractère inédit d'un projet impulsé par le Maire de Gradignan, Michel Labardin, afin de répondre aux préoccupations des riverains et faciliter l'intégration de la prison dans son environnement urbain.

Le projet ? La création d'une œuvre artistique recouvrant une grande partie du mur de la prison tout en prenant en compte les exigences liées à la sécurité. Un défi relevé grâce à la coordination de l'ensemble des partenaires impliqués (Direction régionale de l'Administration pénitentiaire, Agence publique pour l'immobilier de la justice, Ville de Gradignan, Direction régionale

des affaires culturelles Nouvelle-Aquitaine), tous séduits par la finesse du travail et du projet présenté par l'artiste plasticienne Anja Madsen-Pernot (portrait page 28) dans le cadre d'une consultation.

## 90 MÈTRES DE LONG

Concrètement, l'œuvre prend la forme d'une immense fresque (environ 90 mètres de long sur 6 mètres de haut !) baptisée « *La Lisière* ». Évoquant le kirigami, un art japonais qui consiste à créer des motifs et des formes en relief à partir du papier -l'un des matériaux de prédilection d'Anja Madsen-Pernot- elle est inspirée par la nature et la place occupée par celle-ci dans la commune avec ses nombreux parcs, ses arbres remarquables et la rivière Eau Bourde qui la traverse. Les arbres, l'eau, le ciel : des éléments que l'artiste a choisis de représenter en « ombres chinoises », utilisant uniquement du blanc, du bleu, et le gris du mur.

« Cette gamme minimaliste renvoie à la lumière, à la paix, au rêve, à la sérénité, à la vérité, à la fraîcheur. Il ne s'agit pas non plus de nier cette immense surface de béton brut mais plutôt de la prendre en considération : sa texture, son grain, ses imperfections, et toutes les nuances qu'offre sa teinte, à partir desquels les images se formeront. Plutôt faire avec le mur que contre lui », résume Anja Madsen-Pernot. Son intention : « porter un regard apaisé » sur l'enceinte de la prison et « donner à voir quelque-chose de léger sur un support qui incarne la gravité de nos vies ».

## PEINTE À LA MAIN

Confiée à l'entreprise PALM (Peint à la main), la réalisation de la fresque a nécessité près de trois semaines et a été totalement financée par l'Agence publique pour l'immobilier de la justice (Apij) dans le cadre du programme global des travaux de reconstruction du centre pénitentiaire.





# LE KARATÉ-DO

## « une école de vie »

**Le nombre de hauts gradés, l'expérience des professeurs et les résultats obtenus font de l'École de karaté-do de Gradignan une référence dans la discipline. Le club fête cette année ses 40 ans.**

Il n'y a pas d'âge pour commencer le karaté. « *Il y en a un qui a commencé à 65 ans !* », témoignait Noël Carrère après être sorti en courant du dojo de La Tannerie pour récupérer une bouteille d'eau laissée dans sa voiture avant la séance. Il fallait bien s'hydrater le temps d'une courte pause, vue l'intensité du stage dirigé ce soir-là par un invité exceptionnel à l'École de karaté-do de Gradignan : Jean-Pierre Lavorato, référence technique et seul Français, avec Dominique Valera, à avoir obtenu le 10<sup>e</sup> dan. À 80 ans, le karatéka varois impressionne. Par son niveau mais aussi sa modestie, une valeur chère aux dirigeants du club gradignanais qui l'invitent chaque année à venir encadrer deux stages à La Tannerie. « *C'est un club très sérieux et de grande qualité en termes de pratique et d'humanité* », salue l'ancien champion.

L'actualité de l'École de karaté-do de Gradignan est aussi marquée cette année par les quarante ans de sa création, en 1984. Une initiative à l'époque de Sylvie Lagrange, Sylvain Queyroi et Noël Carrère, karatékas accomplis dont les 7<sup>e</sup> et 6<sup>e</sup> dan respectifs attestent aujourd'hui du niveau d'expérience.

« *On a commencé en 1984 avec une quinzaine d'élèves, dans les années 1990 on est monté à plus d'une centaine pour atteindre près de 150 dans les années 2000* »,

retrace Noël Carrère, arbitre et juge technique national qui enseigne depuis 1976. À l'instar de nombreuses associations sportives, le club a subi les conséquences de la crise sanitaire, parvenant toutefois à maintenir ces dernières années un effectif de 160 à 180 licenciés. Des pratiquants âgés de 5 à 77 ans, dont 35% de filles, avec beaucoup de ceintures noires. Tout sauf un hasard : « *Le karaté demande beaucoup de patience et de travail* », explique Noël Carrère.

### INITIATIONS ET DÉMONSTRATIONS

Une forme d'assiduité récompensée lors des compétitions. « *On est dans le Top 5 au niveau national et le meilleur club régional. On fait entre 10 et 15 podiums nationaux chaque année* », précise Sylvie Lagrange, première ceinture noire de France en 1974 à l'âge de 15 ans, qui enseigne le karaté aux enfants et aux adolescents. L'occasion pour eux de pratiquer une activité physique « complète » mais aussi de développer des qualités précieuses : « *confiance en soi, respect d'autrui, courage, volonté, persévérance, attention, concentration* », énumèrent les professeurs du club qui voient avant tout dans le karaté « une école de la vie ». Elle ouvrira ses portes au public le samedi 22 juin pour des

démonstrations et initiations à la Tannerie, avant que ses adhérents se retrouvent début juillet au Solarium pour célébrer le quarantième anniversaire de sa création.

📞 Renseignements : 05 56 78 12 09  
ecole-karate-do@wanadoo.fr

## LA VIE des assos

### GRADI-DINGUE : LES INSCRIPTIONS SONT OUVERTES

Près d'un millier de personnes sont attendues au parc de Mandavit le dimanche 26 mai pour participer à la huitième édition de la Gradi-Dingue, sur le thème des Jeux Olympiques ! Les départs des équipes (2 à 5 personnes) engagées sur la course d'obstacles sportive, festive et gratuite s'échelonneront entre 8h30 et 11h. Les plus sportifs et compétiteurs s'élanceront quant à eux à 8h sur le parcours de 6,5 km. Pour les enfants, deux animations seront mises en place dont un nouveau parcours gonflable (« Ninja Warrior ») dédié aux plus petits. Les inscriptions à la Gradi-Dingue sont ouvertes jusqu'au mardi 21 mai sur le site [protiming.fr](http://protiming.fr)

📞 Service des Sports : 05 56 75 65 11  
sport@ville-gradignan.fr

## Service Emploi

Le service Emploi de la Ville a déménagé début avril de l'Hôtel de Ville au Château de l'Ermitage. En appui à vos démarches, il reçoit sur rendez-vous pour prendre le temps de faire un point sur votre parcours : consultation des offres d'emploi à proximité, conseils sur votre CV et lettre de motivation, construction de votre projet professionnel, évaluation de vos besoins de formation...

➤ Informations : 05 56 75 65 07 ou [emploi@ville-gradignan.fr](mailto:emploi@ville-gradignan.fr)

## Conciliateur de justice

Un conciliateur de justice peut être sollicité en Mairie dans le cadre d'un conflit entre deux personnes (particulier, artisan, commerçant...) afin d'éviter un procès. Une personne seule peut aussi se présenter afin d'envisager de potentielles solutions. À Gradignan, Éliane Grubert officie une fois par mois, sur rendez-vous.

➤ Le 1<sup>er</sup> mercredi de chaque mois, de 9h à 12h, à l'Hôtel de Ville.  
Contact : 05 56 75 65 00.

## CONSEILLER NUMÉRIQUE

Les personnes qui ont besoin d'aide informatique (démarche administrative en ligne, installation d'une application mobile...) peuvent solliciter le conseiller numérique de la Ville. Permanences sur rendez-vous à la Mairie de Gradignan, tous les mardis de 13h30 à 16h et tous les jeudis de 9h à 12h et tous les mercredis et vendredis à la Médiathèque Jean Vautrin, de 13h à 16h.

➤ Contacts : 06 24 48 59 63 ou [conseillernumerique@ville-gradignan.fr](mailto:conseillernumerique@ville-gradignan.fr)

## Croix-Rouge française

À l'occasion de ses 160 ans, un village éphémère de sensibilisation sera installé le samedi 25 mai prochain sur la place Bernard Roumégoux.

Au programme : des initiations gratuites aux gestes qui sauvent, une exposition photos, ainsi que des informations sur les actions de l'unité locale dans le domaine de l'action sociale et du secourisme.

➤ Samedi 25 mai, toute la journée

## Trimestre Olympique

Les mois à venir, d'Avril à Juin, seront dédiés aux Jeux Olympiques à Gradignan !

Fête Sport & Nature dans les parcs de la Ville, Samedis Olympiques sur la Place Bernard Roumégoux, mais aussi une série d'événements sportifs en collaboration avec les associations sportives locales.

➤ Découvrez le programme complet de ce trimestre olympique sur [gradignan.fr](http://gradignan.fr)

## POUR RENCONTRER

*vos élus*

➤ Monsieur le Maire reçoit sur rendez-vous :  
Cabinet du Maire | 05 56 75 65 39  
[le-maire@ville-gradignan.fr](mailto:le-maire@ville-gradignan.fr)

➤ Les Adjoints au Maire reçoivent sur rendez-vous lors de leurs permanences.

Si vous ne pouvez pas vous rendre en Mairie,  
contactez l'Élu en charge de la proximité,  
Ricardo GONZALEZ  
05 56 75 65 40 | [democratielocale@ville-gradignan.fr](mailto:democratielocale@ville-gradignan.fr)

## ÉTAT *civil*

*Dans cette rubrique figurent les seuls avis de naissance, de mariage et de décès pour lesquels la Mairie de Gradignan a reçu une autorisation écrite de diffusion, dans le respect des libertés individuelles.*

### NAISSANCES

- Aaron, Abubakar, Malcom TRAORE, né le 22 décembre 2023
- Malo BECMEUR, né le 1<sup>er</sup> janvier 2024
- Justine PLANTEY, née le 29 janvier 2024
- Albane PAOLI, née le 18 février 2024
- Louis BERGÈS PAISSARD, né le 1<sup>er</sup> mars 2024

### DÉCÈS

- Henri, Pierre AUFRÈRE, le 18 janvier 2024
- Marie, Antonia VELASCO ép. BOINEAU, le 23 janvier 2024
- Gabriel, Paul, Henri LAVILLENIE, le 18 février 2024

## VIDE-GRENIER À MANDAVIT

La Ville organise son vide-grenier annuel le dimanche 16 juin de 9h à 18h, sur le parking de Mandavit. Les inscriptions sont réservées aux Gradignanais (sur présentation d'un justificatif de domicile de moins de 3 mois). Elles se dérouleront le samedi 1<sup>er</sup> juin, de 9h à 12h à l'Hôtel de Ville (bâtiment Atrium).

➤ Informations : 05 56 75 65 18





# DES VITRAUX remarquables

**La chapelle de l'Institut national des jeunes sourds (INJS) est décorée de vitraux réalisés par le maître-verrier Jacques Dupuy à partir des dessins de l'artiste bordelais Edmond Boissonnet.**

Lorsque l'on entre pour la première fois dans la chapelle de l'Institut national des jeunes sourds (INJS), sur le site du château Laburthe, on est d'abord surpris par ses dimensions et sa surface, particulièrement imposantes. Près de 300m<sup>2</sup>. Une stature qui témoigne de la nécessité, à l'époque de sa construction (1956-1958), d'accueillir les 215 jeunes filles sourdes qui étaient accompagnées au sein de l'institution alors gérée par les sœurs de la congrégation de Nevers.

Plus remarquables encore, les vitraux de cette chapelle forment une véritable œuvre d'art, par leurs dessins abstraits et la lumière qu'ils infusent à l'intérieur de l'édifice. Ils ont été réalisés en parallèle de la construction par le maître-verrier Jacques Dupuy, à partir des dessins de l'artiste bordelais

Edmond Boissonnet (lire ci-contre). Sur le côté droit du chœur, où trône toujours une statue de l'Abbé de l'Épée - pionnier de l'enseignement gratuit dispensé aux enfants sourds -, quatre verrières étroites et verticales s'élèvent sur une dizaine de mètres du sol au plafond. Encadrées par des meneaux en béton, elles sont composées de seize panneaux rectangulaires sertis dans le plomb.

## COMPOSITION EN MIROIR

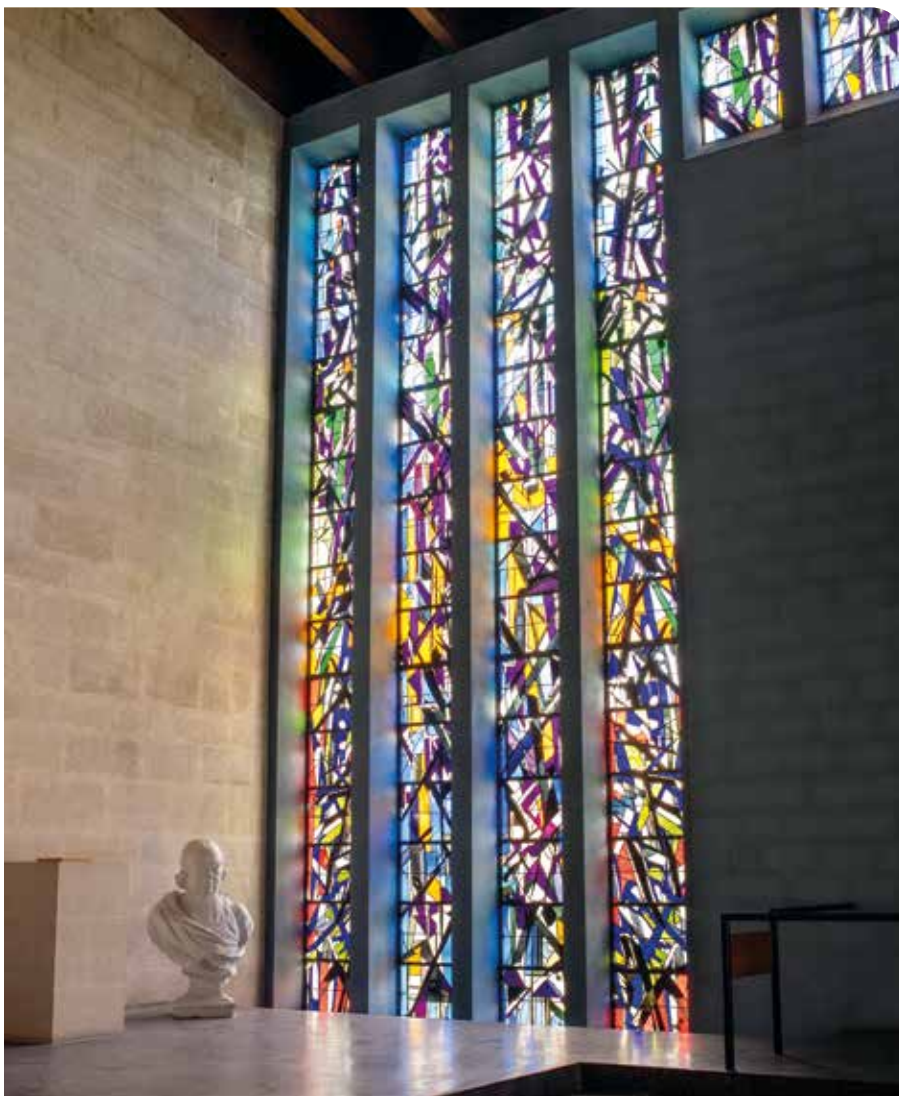
Ouvrez l'œil : la composition des vitraux des deux verrières extérieures se répond en miroir, tandis que les dessins des vitraux des verrières centrales ont un graphisme distinct. « Alors que dans le bas du vitrail, les noirs et les rouges infernaux affirment leur prépondérance, dans le

*haut, au contraire, s'épanouissent les bleus séraphiques. L'artiste donne ici l'impression d'une élévation spirituelle par le seul agencement des verres de couleurs qu'il a utilisés »,* renseigne l'INJS dans la documentation de cette chapelle désacralisée en 1995, près de vingt ans avant sa labellisation « Architecture contemporaine remarquable » par le Ministère de la Culture.

Attenant à ce mur de verre, en hauteur, courant le long du mur, une frise de vingt-deux vitraux reprenant chacun les dimensions de deux panneaux rectangulaires, éclaire la nef de leurs éclats mauves, verts, jaunes et rouges, alors que sept autres vitraux dans le renfoncement de meurtrières éclairant la galerie supérieure, alternativement carrés et rectangulaires, vibrent de tonalités jaunes, bleues, violettes et ocres. Cette chapelle, qui n'est utilisée que très occasionnellement pour des événements ou activités internes à l'INJS, est « remarquable à plus d'un titre », mesure aujourd'hui l'INJS. « C'est l'un des derniers édifices religieux construits à la fin des années 1950 dans la région. Il est à la fois classique par son plan, dû à l'architecte Pierre Mathieu, et très moderne par les vitraux abstraits de Boissonnet ».

## Edmont Boissonnet

Figure majeure de la scène artistique régionale au XX<sup>e</sup> siècle, le peintre et artiste plasticien bordelais Edmond Boissonnet (1906-1995) a participé à la fondation de la société des Artistes Indépendants Bordelais (AIB). Ami du peintre cubiste André Lhote, il fréquenta aussi Pierre Bonnard et Raoul Dufy. Une partie de ses œuvres est conservée au Musée des Beaux-Arts de Bordeaux à la suite d'une donation réalisée par ses descendants en 2007.



## ÉLUS DE LA MAJORITÉ

**École du Sud : changement de cap**

Parmi les avantages tirés de la programmation d'une Zone d'Aménagement Concerté de centre-ville, Gradignan doit renouveler à moindre coût un patrimoine de bâtiments publics vieillissants et particulièrement énergivores : nouveau gymnase, nouvel établissement d'animation jeunesse et ... deux nouvelles écoles issues de la partition du groupe scolaire Saint-Exupéry, dont l'une est prévue au sein des quartiers sud de la commune, dépourvus d'équipements scolaires. À la place, la libération d'un foncier déjà imperméabilisé devra également permettre de réaliser du logement, à proximité des commerces et des services, favorisant le parcours résidentiel des familles tout en répondant aux obligations de Gradignan au Plan Local de l'Habitat (PLH). La partition de l'école Saint-Exupéry en deux offrira un groupe scolaire « sud » destiné à la scolarisation des enfants à proximité de leur domicile, évitant également des flux de transports matins et soirs vers le centre-ville. Ainsi pouvait se résumer en grandes lignes la programmation d'origine.

La pandémie de Covid-19, puis la guerre en Ukraine ont sensiblement rebattu les cartes, avec l'explosion des coûts de l'énergie et en cascade ceux des matériaux et de la construction, stimulés par une spirale inflationniste à des niveaux inédits depuis 40 ans.

Face à ces vents défavorables, une ancienne option, faisant l'hypothèse d'une mutualisation du centre de loisirs « Le Clos du Vivier » avec un groupe scolaire est revenue sur la table. Malgré d'inévitables contraintes d'organisation des usages, l'idée d'accueillir une école primaire et maternelle au sein d'un centre de loisirs existant, très généreusement pourvu en espaces verts (12,7 ha) et bâtis (2900 m<sup>2</sup>) mais ouvert seulement le mercredi et pour les vacances, a naturellement fait son chemin.

Renforcée par une position géographique équilibrée et son

éligibilité au Fonds Vert pour la rénovation énergétique des bâtiments, l'opération permettant de coupler une école neuve dans un centre de loisirs rénové a pris de l'épaisseur dans un contexte repensé à l'aune de la sobriété.

En septembre 2023, une première étude de faisabilité menée au cours de l'été est portée à la concertation des enseignants et des représentants de parents d'élèves. Une première, aussitôt suivie d'une deuxième concertation dès la mi-octobre, présentant les études affinées en tenant compte des objections et des remarques des futurs utilisateurs. La faisabilité démontrée, l'optimisation des coûts et des dépenses évalués, les gains en matière de personnel, de mutualisation des fonctionnements clairement identifiés et chiffrés, la décision de faire est actée en mars 2024. La Ville renonce donc à construire une nouvelle école sur un terrain municipal rue de Chaut et s'oriente vers la solution hybride permettant de marier deux usages dans un bâtiment remis à neuf -et légèrement agrandi- dans un cadre de travail assez exceptionnel de calme et de nature, le tout sans dépasser l'enveloppe prévue.

Pour finir, cet exercice de souplesse et d'adaptation de la municipalité a fait l'objet d'une présentation publique à l'ensemble des parents d'élèves lors d'une ultime réunion au solarium.

Ce changement de cap concerté pour s'adapter au changement brutal du contexte international aura largement été approuvé à la fois sur le fond, prenant en compte des critères de sobriété et de transition énergétique, mais aussi sur la forme, participative et volontariste, plébiscitant ainsi un exercice de démocratie locale respectueux des habitants.

**Le Maire et les élus de la majorité**

## LE TOURNANT ÉCOLOGIQUE ET SOCIAL

**Du fait du prince ... à une véritable démarche participative ?**

En ces temps agités, pétris d'autoritarisme et de violences identitaires, il paraît presque utopique de parler de démocratie participative. A mi-chemin entre le régime représentatif (régime commun actuel) et la démocratie participative directe (de certains cantons suisses par exemple), la démarche participative permet de construire certaines décisions avec les citoyens concernés. Elle permet de rapprocher les habitants de la chose politique au sens le plus noble (polis = la cité en grec). C'est en quelque sorte une forme d'éducation populaire, de réapprentissage de l'écoute d'autrui et du gouverner ensemble. Quel est le premier échelon institutionnel permettant d'expérimenter cette forme de démocratie sinon la commune ?

A Gradignan, beaucoup reste à faire en dehors des concertations obligatoires. Les forums annuels ou thématiques, les pauses quartier et autres rencontres ne relèvent pas de ce champ. Ce sont des réunions informatives du maire et des élus pour annoncer des décisions déjà prises.

Certes, ces réunions constituent un pas vers une meilleure transparence, mais elles restent archaïques au regard des actions mises en place dans les communes voisines. Lancer un budget participatif en consacrant une part du budget à des projets ciblés et réalisables, imaginés par et pour des habitants de notre commune est une autre démarche. Nous pourrions transformer les réunions de quartier en conseils de quartier permanents, créer un conseil des jeunes, un conseil des seniors, un conseil des associations... La loi permet aux communes d'allouer jusqu'à 5% du budget à la décision participative citoyenne. Cela représenterait une enveloppe d'environ 1,5 millions d'euros à Gradignan. L'équipe municipale aurait-elle peur de changer de posture pour commencer à coconstruire réellement avec les habitants ?

**Étienne BERGÈS**

**Pour le Tournant écologique et social : Pascal Ressot, Judith Curado et Agnès Destriau**





Venez découvrir la nouvelle collection Tom Ford

# OLIVIER ANDRÈBE OPTICIEN

GRADIGNAN 

# Le petit paysages



Paysagiste - Elagueur

06 61 99 11 72



**BH**  
PARE-BRISE  
GRADIGNAN

1 PARE-BRISE REMPLACÉ  
=  
CHÈQUE CADEAU  
DE 50€ À 350€

07 56 86 73 32 | gradignan@bhparebrise.fr  
22 Rue de la source - 33170 Gradignan

[www.bhparebrise.fr](http://www.bhparebrise.fr) | 

\*Offre conditions en centre  
\*Offre limitée aux 100 premiers clients.



## Maison J. Souleau

### Nouveaux : 0% alcool et bio !

Venez découvrir nos pétillants et apéritifs à base de fruits et de plantes pour vos cocktails

21 rue de Loustalot, Gradignan  
 [maisonsouleau@orange.fr](mailto:maisonsouleau@orange.fr)  05 56 89 31 74  
 Du mardi au samedi




## Gradignan Automobiles Services

 05 56 89 25 04

 21 rue du Serpolet, 33170  
Gradignan

È-C4 X ÉLECTRIQUE ET C4 X

 Venez le découvrir chez nous !

Bientôt disponible !

NOUVEAU E-5008



-  Mécanique / entretiens toutes marques
-  Carrosserie toutes marques / remplacement pare brise
-  Ventes de véhicules neufs et d'occasion

# Anja MADSEN-PERNOT

**Originaire du Danemark, Anja Madsen-Pernot a longtemps travaillé pour un bureau de tendances parisien avant de s'installer dans la région et de se consacrer à ses propres projets artistiques.**

« **C'**était un rêve depuis toujours », confie Anja Madsen-Pernot à propos de sa décision, il y a dix ans, de se lancer dans l'aventure de la création à titre plus personnel. Plus qu'un rêve d'enfant devenant réalité, « *une nécessité* » ajoute l'auteure de l'immense fresque peinte sur un pan du mur d'enceinte extérieur du nouveau centre pénitentiaire de Bordeaux-Gradignan (voir page 22). « *J'ai vraiment ressenti le besoin de pouvoir m'exprimer librement et de suivre l'idée que j'avais depuis toute petite* », raconte-t-elle entre les murs de son atelier. Un espace à la fois d'échanges, de créations et de recherches que l'ancienne créatrice de motifs pour la haute-couture partage avec son mari.

Il faut mettre le cap bien plus au nord pour trouver la source de ce désir de création profondément ancré en elle. « *Je suis née au sud du Danemark, à Sønderborg et j'ai grandi dans un petit village qui s'appelle Broager. Ça signifie le pont qui mène vers le blé* ». Précision poétique, à l'image de ses œuvres, inspirées par la nature. Enfant, elle ne revient pas d'une balade au bord de la mer Baltique toute proche sans ramener à la maison des cailloux, des feuilles... Autant d'éléments qui constituent de « *petits cabinets de curiosités* » avec lesquels elle compose. Aussi trouve-t-elle dans le dessin un moyen d'exprimer ses ressentis et ses émotions, affinant son trait et ses techniques durant les cours qu'elle suit à l'âge de 12 ans. « *C'est à partir de là que j'ai vraiment pris le chemin de la création* ».

## DESIGN TEXTILE

Son chemin la mène quelques années plus tard à Aarhus, sur la côte Est de la péninsule danoise, où elle entreprend des études d'architecture. « *J'aime les grands espaces, c'est une profonde source d'inspiration* ». Puis à Copenhague, où elle intègre l'école de design du Danemark dont elle obtient cinq ans plus tard le diplôme de designer textile. Direction l'Italie. « *J'avais obtenu une bourse de trois mois. J'ai rencontré un designer qui a trouvé que mon travail était avant-gardiste et m'a conseillé de contacter un bureau de tendances à Paris* ». Elle y est recrutée par l'agence Peclers. « *J'étais spécialisée dans tout ce qui était textiles et matières* », explique celle qui, en parallèle, se lie d'amitié et travaille avec Jean-Pierre Ollier, designer textile pour de célèbres maisons de haute-couture.

## LE PAPIER

« *Il m'a permis de m'exprimer de façon plus intuitive. C'était très intéressant, mais à un moment j'ai ressenti vraiment le besoin de m'exprimer de façon encore plus libre* ». En 2014, Anja Madsen-Pernot se lance alors à son compte en Charente-Maritime où elle vit alors depuis quelques années avec son mari architecte, Gaël Pernot, ainsi que leurs quatre enfants. La famille s'est depuis installée à Cognac, où Anja Madsen-Pernot continue de mener ses projets et ses recherches artistiques.

« *Ce n'est pas forcément le résultat en soi qui m'importe mais le processus. Je suis très sensible aux choses inattendues qui se produisent* », dit celle qui a fait du papier sa matière de prédilection. Une matière « *magique* » qu'elle travaille de différentes manières : dessins, découpages, cyanotypes... « *J'aime le papier pour tout ce que je peux faire avec et le potentiel qu'il contient* », explique l'artiste qui aime échanger sur son travail et savoir comment ses créations résonnent chez les autres.

En 2017/2018 et en 2021/2022, Anja Madsen-Pernot participait notamment à The International Biennial for Paper and Fibre Art à Taiwan.

Une exposition du travail d'Anja Madsen-Pernot sera présentée au public courant 2025 au musée Georges de Sonnevile.

