

LE MAGAZINE DE LA VILLE DE GRADIGNAN

301
MAI/JUIN 2021

ensemble

gradignan.fr

On
s'évade

NOUVELLE
FORMULE

DOSSIER

**Comprendre
la vie
des arbres**

UNE JOURNÉE AVEC

**Immersion
dans l'Espace
Barthez**

ÉCO

**Label Dent,
prothésistes
du futur**

Pélissey 2,

*Une nouvelle balade
le long de l'Eau Bourde*

ville de gradignan



f SUR FACEBOOK

Ville de Gradignan
21 mars, 10:30

Vous souvenez-vous de ces petits panneaux jaunes intrigants qui parsemaient la ville il y a quelques semaines ? Ils ont laissé place à de magnifiques parterres de jonquilles et tulipes !



Ville de Gradignan
27 mars, 19:02

[Mission Patrimoine 2021 - La Poterie de Gradignan]
La Poterie vient d'être sélectionnée comme site emblématique par la #missionpatrimoine 2021 (**lire aussi page 7**).



Ville de Gradignan
17 mars, 19:02

Citoyens vigilants - Renforcer le lien au sein des quartiers. Si le dispositif "citoyens vigilants" est déployé sur la commune depuis plusieurs années, il connaît aujourd'hui un nouvel élan dans différents quartiers.



Les citoyens s'engagent à quoi concrètement ? Il y a une formation, des réunions pour prendre conscience des bons réflexes ? Les liens sociaux sont renforcés pour plus de solidarité ?

L'INFO EN PLUS

Le dispositif, encadré par une convention avec la Préfecture, complète les mesures de lutte contre les cambriolages au moyen d'une remontée d'informations du terrain. Quelques flagrants délits ont déjà pu être constatés. Une plaque, un signallement suspect, un fait anodin permettent parfois par recoupement de retrouver les auteurs. Les référents de quartier remplissent un rôle d'interface entre habitants et services de police. Ils sont invités une à deux fois par an à un temps d'échanges avec la police nationale et municipale (hors période de Covid).

SUR INSTAGRAM

Ville de Gradignan



790 Vues

villedegradignan L'histoire du Château Poumey - Gradignan - partie 1/5

Jean-Marie Verbrugge, directeur de l'écomusée de la vigne et du vin, nous raconte l'histoire du Château Poumey à Gradignan.

#gradignan #gradignanmaville #gironde #instagradignan #bordeauxmetropole

+ Retrouvez également cette vidéo sur le site internet de la Ville. Elle inaugure une série en plusieurs épisodes consacrée au patrimoine de la commune.

REJOIGNEZ-NOUS

RETROUVEZ L'ACTUALITÉ DE LA VILLE SUR...

www.gradignan.fr

f i VILLE DE GRADIGNAN 👍

Le Magazine d'information de la Ville de Gradignan | N° ISSN: 1161-2347
 Directeur de Publication : Michel Labardin | Directrice de communication : Magali Bignon
 Rédaction/Coordination : Cyril Champ | Maquettistes : Bruno Bertault, Gaëlle Couecou
 Refonte du magazine : Service communication
 Ont collaboré à ce numéro : Chloé Bagalciague, Arnaud Rafis
 Crédits photos : Dominique Le Lann, Arnaud Bertrande/
 Ville de Gradignan (sauf mention contraire)
 Service communication : 05 56 75 75 65 | communication@ville-gradignan.fr
www.gradignan.fr
 Photogravure et impression : BLF Impression | Tirage : 16 400 exemplaires
 Imprimé sur papier 100% PEFC avec des encres végétales,
 par un imprimeur labellisé "Imprim'Vert". | Distribution du 26 au 30 avril 2021



L'heure du Renouveau

L'alternance des situations de confinement, de déconfinement et de couvre-feu, apporte son lot d'usure et de charge mentale pour nos concitoyens. Qui aurait cru que nous en serions encore là plus d'un an après ce 17 mars 2020 qui nous plongea dans la stupeur ? Heureusement l'horizon s'éclaircit grâce à la campagne active de vaccination et à notre capacité à endurer, à reconstruire et à nous préparer pour l'heure du renouveau. Nous devons plus que jamais rester vigilants car le découragement, et parfois la détresse, gagne les plus fragiles sur la plan économique, social ou familial. Nos aînés ont toujours besoin d'être bien accompagnés, les enfants et adolescents également pour qui la privation de liberté rime avec un avenir restreint.

Au rendez-vous du printemps, nous nous mettons à rêver d'un retour de toutes ces rencontres, événements et festivités locales qui nous paraissaient d'habitude si naturelles et si indispensables. Une seule certitude : les retrouvailles auront bien lieu et le renouveau sera fêté avec enthousiasme !

C'est aussi l'heure du renouveau pour la Poterie de Gradignan, lauréate du Loto du Patrimoine. Témoin de l'activité potière industrielle dès le milieu du XIX^e siècle, ce lieu exceptionnel de deux fours-bouteilles rares bénéficiera d'un appui financier pour accompagner l'initiative communale de rénovation globale. Cette heureuse nouvelle distingue Gradignan dont le patrimoine culturel est régulièrement mis en avant.

Je vous engage à soutenir la rénovation de la Poterie en participant à la souscription lancée par la Ville et adossée à la Fondation du Patrimoine. Chaque contribution, quel que soit le montant, nous permettra de finaliser cette opération, de nous sentir partie prenante de l'identité de notre ville. Je salue l'ardeur de l'Association Terre d'Art et d'Argile qui autour d'Alain Denis, infatigable âme des lieux, s'attache à faire vivre l'activité poterie et les expositions d'artistes de la céramique.

Notre patrimoine vivant est également mis à l'honneur, ce sont les femmes et les hommes qui font la ville, figures attachantes dont le magazine Ensemble dresse régulièrement le portrait. Ils sont nombreux à avoir connu la naissance il y a 50 ans du quartier Malartic-Barthez, événement que nous fêterons ensemble bientôt.

Le dernier numéro du journal, le 300^e, a marqué une étape symbolique de l'information locale. Ce 301^e numéro est rajeuni et modernisé, tout en élégance et sobriété, associé aux contenus numériques quotidiens. Encore et toujours, le renouveau fait partie de notre vie et nous projette dans des jours meilleurs. Laissons-nous guider par la confiance en demain. C'est le vœu que je formule en ces jours printaniers où la nature généreuse à Gradignan nous invite à nous sentir bien.

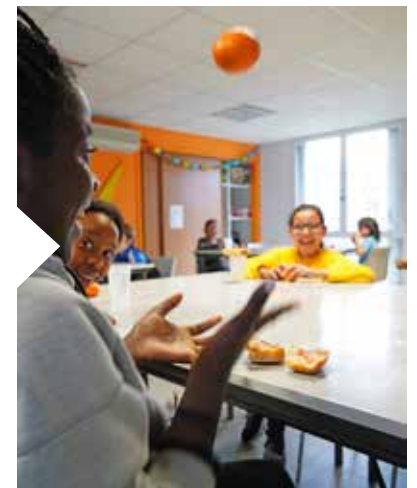
Michel Labardin
Maire de Gradignan



13 LE CYCLE DE L'ARBRE



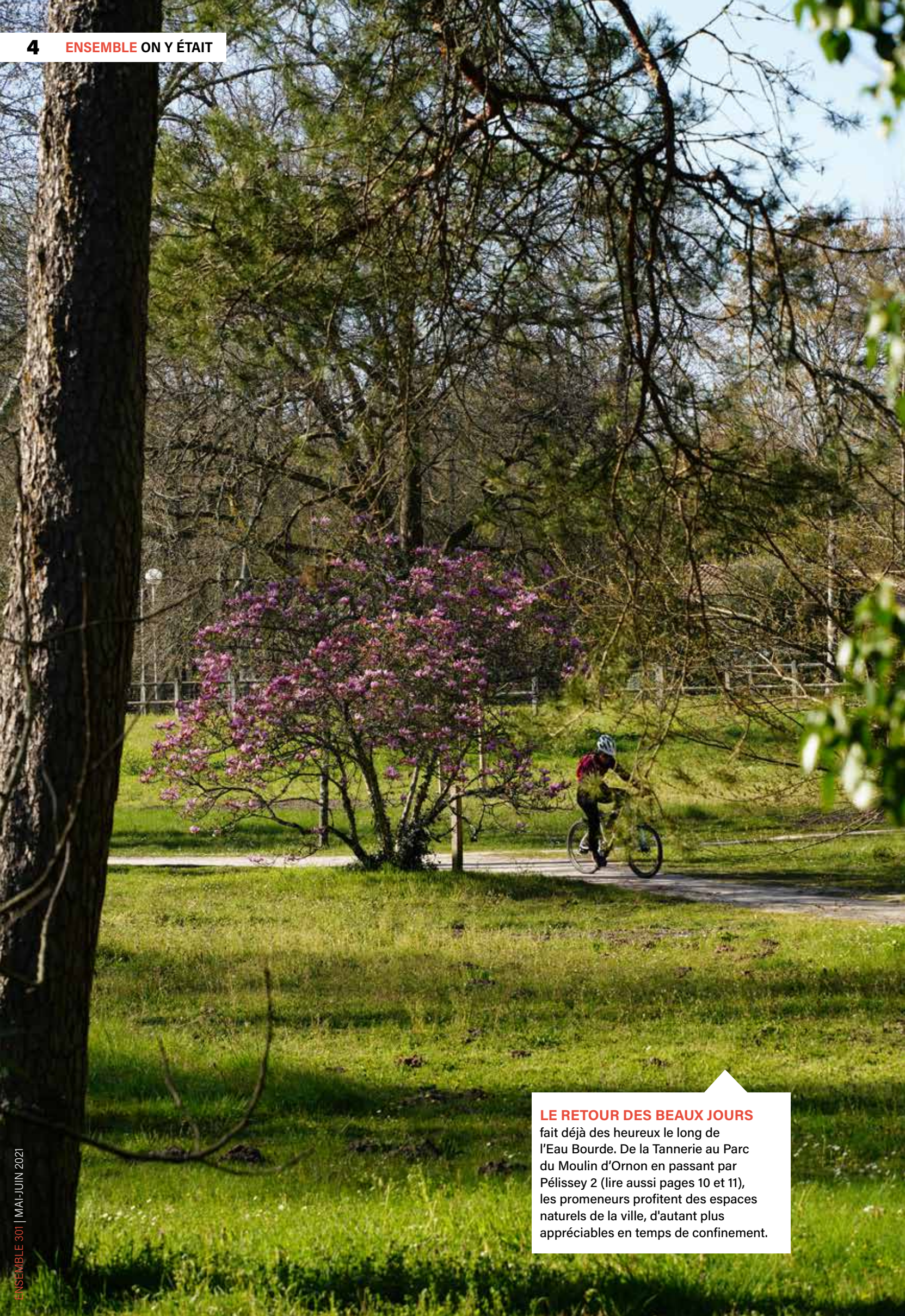
17 LABEL DENT



18 L'ESPACE BARTHEZ

22 LE NONCHALOIR





LE RETOUR DES BEAUX JOURS

fait déjà des heureux le long de l'Eau Bourde. De la Tannerie au Parc du Moulin d'Ornon en passant par Pélissey 2 (lire aussi pages 10 et 11), les promeneurs profitent des espaces naturels de la ville, d'autant plus appréciables en temps de confinement.

LA NOUVELLE RÉSIDENCE AUTONOMIE LES SÉQUIOIAS

est sur le point d'être achevée. Les inscriptions pour y résider sont d'ores et déjà ouvertes. La résidence, située rue Charles et Émile Lestage, propose des appartements pour personnes seules, mais aussi des couples (T1 bis, T2 de 35 et 46 m²) avec loggia et balcon. Les personnes souhaitant s'y installer doivent être âgées d'au moins 60 ans, être autonomes en GIR 5 ou 6 selon la grille Aggir établie par le médecin traitant. Les logements sont attribués sur conditions de ressources et éligibles aux APL.

➔ Pôle Seniors : 05 56 81 45 45



LES SOUTIENS À LA VACCINATION contre la Covid-19 se poursuivent. Le Pôle Seniors oriente les demandeurs des catégories d'âges concernées. Un accompagnement peut ainsi être réalisé pour la prise de rendez-vous, voire jusqu'à la vaccination. Par ailleurs, les résidents des Séquoias qui le souhaitaient ont été vaccinés le 24 mars.



43 700 BULBES À FLEURS ont été plantés par la commune durant la campagne hivernale. Ces nouvelles plantations de narcisses, tulipes et muscarises se contemplent notamment sur le giratoire des Graves et devant la Médiathèque Jean Vautrin. Ces opérations de renouvellement végétal se répètent chaque année.



L'ESPACE MANGAS À LA MÉDIATHÈQUE s'est étoffé. Fusion des espaces adulte et jeunesse, consolidation et diversification d'un fonds impressionnant (400 titres différents, 2 600 exemplaires et des collections complètes). Un coin confortable vous attend, coussins inclus, pour une lecture agréable.



Entretien d'espaces verts

Depuis 2010 !

Intervention ponctuelle - Contrat d'entretien

- Particuliers - Entreprises
- Syndics - Bureaux - Cabinets médicaux

33170 Gradignan - 8 allée de l'Eau Bourde

☎ **05 56 75 04 89**

Mobile : **06 32 99 97 82**

www.aquitania.fr

DÉPISTAGE GRATUIT

Audition Gradignan
Écoutez-vous !

Votre Audioprothésiste Sophie BONDONNY
Présente du lundi au vendredi

05 57 92 23 37

Appareillage Adulte/Enfant - Bouchons Anti-eau/Antibruit sur mesure

Proche c.c Laurenzanne, 4 Allée des Pins, parking privé
auditiongradignan.fr

Coachings & Formations



Professionnels Coaching individuel, d'équipe, séminaires

Particuliers Préparation sur mesure au recrutement (CV, lettre de motivation, entretien), entrée grandes écoles, Grand Oral du Baccalauréat...

Cabinet Loya - Gradignan ou Léognan - présentiel ou distanciel
www.loya.fr - 06 87 73 42 23

AVIS DE VALEUR DE VOTRE BIEN OFFERT

Concrétisons ensemble **iad** votre projet immobilier

CA FAIT DU BIEN À L'IMMOBILIER

1er réseau français

ACHAT - VENTE

- Réseau de proximité
- Honoraires adaptés
- Large diffusion des annonces
- Recherches personnalisées

Thierry STEPHAN
06 35 71 84 06
thierry.stephan@iadfrance.fr

Votre **Conseiller en immobilier** sur GRADIGNAN et ses alentours

iadfrance.fr

Agent commercial indépendant de la SAS I@D France, immatriculé au RSAC de Bordeaux sous le Numéro : 849 229 786

VOTRE SPÉCIALISTE DE L'AUDITION
À Gradignan depuis 20 ans !

BILAN AUDITIF OFFERT (1)

ESSAIS (2) **GRATUITS**
CHEZ VOUS ET SANS ENGAGEMENT !

Problèmes d'acouphènes ?
Nous sommes **spécialistes** !

SoluSons
Bien Entendre, Mieux Vivre.

nouveau parking GRATUIT

OUVERT DU LUNDI AU SAMEDI MATIN
05 56 75 04 04
4 Place Bernard Roumégoux
33170 Gradignan

(1) À but non médical (2) Sur prescription médicale



DANILO
IMMOBILIER

“ Vous accompagner et sécuriser votre projet immobilier ”

ESTIMER - VENDRE - ACHETER
LOUER - GÉRER

142 ter cours du Général De Gaulle - 33170 Gradignan
Tél. 05 57 12 00 28 - www.daniloimmobilier.fr

OUVERTURE DE NOTRE 3^e MAGASIN !

GRADIGNAN CARTOUCHE
CARTOUCHES ET TONERS LASER

IMPRESSIONS - PHOTOCOPIES - SCAN - IMPRIMANTES - PAPIERS
PARTICULIERS & PROFESSIONNELS

ÉCONOMISEZ JUSQU'À 60 % SUR VOS CARTOUCHES D'IMPRESSION

05 40 71 71 52 - WWW.GRADIGNAN-CARTOUCHE.FR

MERIGNAC CARTOUCHE
15 Avenue de la Libération
33700 MERIGNAC
Tel : 05.33.51.21.88
contact@merignac-cartouche.fr
www.merignac-cartouche.fr

GRADIGNAN CARTOUCHE
C.C. Laurenzanne
14 Allée des Pins 33170 GRADIGNAN
Tel : 05.40.71.71.52
contact@gradignan-cartouche.fr
www.gradignan-cartouche.fr

PESSAC CARTOUCHE
3 Esplanade Charles de Gaulle
33600 PESSAC
Tel : 05.56.46.10.43
contact@pessac-cartouche.fr
www.pessac-cartouche.fr



LA POTERIE

choisie par la Mission Patrimoine

Le lieu a été classé "site emblématique" par la Mission Patrimoine. Son projet de rénovation va bénéficier d'une souscription publique et du Loto du patrimoine de Stéphane Bern.

C'est un succès pour la Ville et une réussite pour la préservation de son patrimoine historique. Le 5 avril dernier, la Poterie de Gradignan a été désignée parmi les 18 "sites emblématiques" de la Mission Patrimoine 2021 pour la sauvegarde du patrimoine en péril (4^e édition), soutenue par la Fondation du Patrimoine. Une démarche confiée par le Président de la République à l'animateur de télévision Stéphane Bern, afin de trouver de nouveaux moyens financiers pour la rénovation de sites remarquables du patrimoine français, de métropole et d'outre-mer.

À ce titre, la Poterie a été reconnue comme *"un exemple rare du savoir-faire industriel de la seconde moitié du XIX^e siècle (...), exemple unique en France de conservation de deux fours-bouteilles sur un même site."* (lire aussi "Ensemble" n°300). Dans un état d'altération avancé, notamment son four-bouteille extérieur, le site était l'objet d'un plan de rénovation préparé par la Ville. Au total, 1,5 million d'euros HT répartis en trois tranches sont nécessaires à sa remise en état globale. En obtenant ce label, unique pour toute la région Nouvelle-Aquitaine, et l'exposition nationale qui l'accompagne, Gradignan va ainsi pouvoir bénéficier d'un soutien financier bienvenu (lire ci-contre). La Direction Régionale des Affaires Culturelles (Drac) et la Région

avaient déjà été sollicitées pour accompagner le projet. Mais cette labellisation générera des ressources complémentaires pour boucler le budget global de l'opération.

LE FOUR EXTÉRIEUR EN PRIORITÉ

Elles proviendront des retombées générées par un loto organisé par la Française des Jeux cette année. Cette reconnaissance (parmi 670 projets soumis au total à la Mission Patrimoine à l'occasion de cette 4^e édition) ouvre aussi la voie à une collecte de dons au titre du mécénat, ainsi qu'à de nouvelles subventions du Ministère de la Culture.

Inscrits à l'Inventaire supplémentaire des Monuments historiques, les fours-bouteilles pourront ainsi être sauvés. Trois tranches de travaux sont prévues : d'abord le four extérieur, puis les façades et couvertures, et enfin les aménagements intérieurs et l'esplanade. En redonnant vie à ce site, des projets d'animations pourront aboutir, portés par l'association "Terre d'Art et d'Argile", déjà présente sur les lieux depuis 2010. Des biennales internationales autour de la céramique mais aussi du verre et du bronze sont prévues.

📍 Poterie de Gradignan : 92, avenue de la Poterie.
Infos : service culture 05 56 75 65 17

LE LOTO ET DU MÉCÉNAT

Le budget de la rénovation, autour de 1,5 million d'euros HT, pourra bénéficier de la participation du public et des entreprises.

- LA FRANÇAISE DES JEUX organisera au premier semestre 2021 des Lotos consacrés à la Mission Patrimoine pour l'ensemble des sites retenus. Des jeux de grattage seront également mis en vente.

- Le public peut participer directement au financement de la première tranche des travaux de la Poterie (1) à travers **DES DONS** qui ouvrent droit à une réduction d'impôts. Il est aussi possible de donner par chèque, libellé à l'ordre de la "Fondation du Patrimoine - Poterie de Gradignan", à renvoyer à l'adresse suivante : Fondation du Patrimoine - Poterie à Gradignan, 7 rue Fénelon, 33 000 Bordeaux. Afin d'obtenir un reçu fiscal, il est nécessaire de fournir une adresse mail. Des entreprises privées peuvent également être parties prenantes et bénéficier d'une défiscalisation.

Le début des travaux est programmé pour l'automne 2021.

(1) fondation-patrimoine.org/les-projets/la-poterie-de-gradignan



Retrouvez notre dossier consacré à la Poterie sur gradignan.fr

ENVIRONNEMENT

DES COMPOSTEURS à récupérer

La distribution de composteurs par la Ville reprend. 200 nouvelles unités sont mises à disposition de la population courant du mois d'avril, après le succès de la campagne 2020. Plus besoin de les réserver, des créneaux seront bientôt déterminés pour permettre à chacun de venir directement les retirer. Cet outil permet de réduire de 30% ses déchets et

le coût carbone associé. Les amas sont ensuite transformés en engrais. Pour les personnes habitant en appartement, Bordeaux Métropole ou encore l'association Étu'Récup* proposent d'autres types de composteurs adaptés.

📧 composteur@ville-gradignan.fr
05 56 75 65 68

* eturecup.org



POUR POUVOIR PROFITER PLEINEMENT DES ESPACES NATURELS de la commune, veillons ensemble à tenir les chiens en laisse sur ces périmètres. Par arrêté municipal, les contrevenants peuvent être verbalisés. Par ailleurs, les déjections de nos animaux de compagnie sur les cheminements peuvent être une gêne considérable pour les familles, enfants, seniors comme personnes en situation de handicap, notamment devant les habitations. Partageons ces espaces publics en toute sérénité.

ÉDITION

"MÉMOIRE COMMUNALE", TOME 4

"Gradignan : hier, aujourd'hui, demain. Mémoire communale", le 4^e tome de l'ouvrage de Michel Bélanger consacré à la ville de Gradignan va paraître en juillet prochain. Pour acheter le livre, il est possible de participer à une prévente jusqu'au 15 juin (au prix de 22 euros, contre 30 euros prix public). Pour cela, il suffit de remplir et de retourner un bulletin imprimé dans les n° 299 et 300 de votre magazine Ensemble, ou bien de communiquer vos nom, adresse, téléphone, courriel, le nombre d'exemplaires souhaité et le chèque associé à : M. Pierre Baseilhac, 22 rue de Doyen Brus, 33170 Gradignan.

📧 Infos : service culture | 05 56 75 65 17

ANIMATIONS

Vide-greniers à Mandavit

La Ville organise son vide-greniers annuel le dimanche 6 juin, de 8h à 18h, sur le parking de Mandavit. Les inscriptions sont réservées aux Gradignanais (sur présentation d'un justificatif de domicile de moins de 3 mois). Elles se dérouleront le samedi 29 mai, de 9h à 12h à l'Hôtel de Ville (bâtiment Atrium).

📍 Dimanche 6 juin, 8h-18h. Parking de Mandavit



Un guide de bons plans pour les étudiants (28 pages) vient d'être publié par la Ville. Rendez-vous sur gradignan.fr ou dans les structures municipales // **L'Unité locale de la Croix-Rouge** accueille le public, mais uniquement pour les situations d'urgence, le mardi et le jeudi de 14 à 16h (4, rue Alfred de Vigny)

SÉCURITÉ

CRÉATION D'UNE BRIGADE CANINE

Après l'instauration d'une Police Municipale en 2019, une brigade canine vient à présent de voir le jour. Elle est composée de deux maîtres-chien et de deux chiens d'intervention (un berger allemand et un berger belge).

Ces animaux ont suivi des entraînements hebdomadaires délivrés par un professionnel spécialisé dans les techniques d'intervention de la police. Leur rôle sera avant tout dissuasif. Les chiens restent muselés et tenus en laisse.

Ce dispositif complète le déploiement de la vidéoprotection (caméras fixes et mobiles) et la démarche citoyens-vigilants qui s'étend actuellement sur la commune (lire aussi page 2 "On se connecte").



UN NOUVEAU DIRECTEUR POUR L'ADMINISTRATION DE LA VILLE

William Dumont est le nouveau Directeur Général des Services de la Ville de Gradignan. Sur ce poste stratégique dans l'administration de la commune, il vient de succéder à Eric Vielotte, en poste à la mairie depuis de nombreuses années.



Le Point Info Vacances, à l'Espace Barthez, vous informe sur vos droits et vous accompagne dans votre projet vacances. // L'exposition de portraits "Grâces" et la présentation du film de Pierre Garcia autour des femmes qui étaient sur le pont, professionnellement, pendant le premier confinement ayant été reportées pour l'instant, retrouvez le film sur alhieza.fr

MOBILITÉ

UNIVERSITÉS ET GRANDES ÉCOLES veulent une nouvelle desserte !

La salle du Solarium a accueilli fin mars les Présidents des Universités (Bordeaux et Bordeaux Montaigne) et les directeurs du CROUS, des grandes écoles et des établissements universitaires autour du Maire de Gradignan et de ses homologues de Talence et Pessac pour évoquer le projet du débranchement de la Ligne B du tramway de Montaigne-Montesquieu vers Beausoleil. Chacun a pu exprimer l'urgence de voir l'entonnoir routier congestionné et pollué de l'échangeur 16, seul accès routier au domaine universitaire, se doter d'un moyen de transport fiable et propre pour accéder à cette partie du campus. Aux yeux de tous,

le débranchement du tramway tel qu'étudié et voté par la Métropole en 2020 devient urgent, objectif partagé avec les habitants du secteur Talence-Gradignan-Canéjan-Léognan-Cestas et des communautés de communes extérieures : au total 112 000 usagers potentiels à ce jour, beaucoup plus au terme des chantiers prévus sur les terrains du campus. Les projets de création de nouveaux espaces d'habitat, de laboratoires universitaires et d'accueil d'entreprises, entérinés par la Métropole bordelaise, ajouté à l'aura des établissements d'enseignement (Bordeaux Sciences Agro, Sciences Po, Kedge, École d'architecture et du paysage, Creps, Staps, IUT, INJS...)



déjà présentes sur ce secteur imposent de ne pas "rater le coche"! Comme le soulignait le Maire de Talence dans une métaphore rugbystique : dans la mêlée, le pack doit se montrer solide, faire corps et avancer comme un seul "homme".

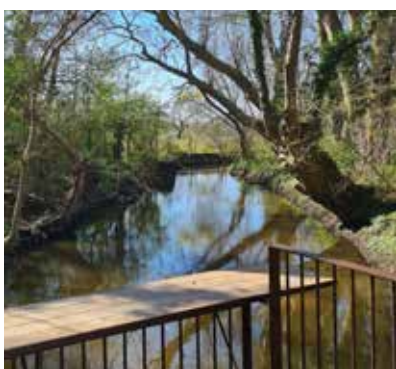


PÉLISSEY 2

Coin sauvage

La nouvelle promenade de plus de 700 mètres offre une vision inédite des abords de la rivière.

La déambulation peut démarrer avenue du Maréchal Juin, à Malartic. Après avoir franchi une passerelle en bois, le promeneur s'enfonce alors dans une bambouseraie, laissant le moulin de Pélissey sur sa gauche : le début de la découverte de ce nouveau parc, tout juste achevé, le long de l'Eau Bourde. Ce parcours sur des îlots logés entre deux bras de rivière chemine tout près des deux anciens moulins (Pélissey et Monjous) et crée une continuité entre



le parc Pélissey 1 à Malartic et la Tannerie à la limite de la commune.

Ce tronçon de plus de 700 mètres pour 4 hectares enjambe en plusieurs points la rivière et circule le long des berges, le plus souvent ombragées. Outre les 4 passerelles en bois, l'aménagement se compose de chemins de planches qui font circuler le marcheur juste au-dessus de la zone humide, par tout temps, sans l'abîmer. Deux belvédères sur l'Eau Bourde permettent également de profiter d'une vue sur le courant et sa nature intacte. Le bout de la promenade, vers la rue Saint François-Xavier, sur une zone plus sèche, retrouve un tracé classique en terre, libéré des arbres morts qui obstruaient jusque-là le chemin. Cette fin de



parcours, après le passage d'une écluse, abrite même une petite plage située sous les platanes. Avis aux futurs estivants, la baignade reste interdite.

DES ÉCRANS NATURELS

Cette restructuration a été conçue par la même équipe d'architectes paysagistes que celle qui s'était chargée du parc de Pélissey 1, inauguré en 2014. Si cette première partie fut équipée d'infrastructures sportives incorporées au sein du quartier, ce nouveau tracé reste entièrement naturel. Seules les plantes



PLANTATIONS

DE NOUVEAUX ARBRES FRUITIERS

au Clos du Vivier et des micocouliers dans les écoles : le projet de plantations porté par la municipalité s'est décliné dans les établissements scolaires et au Centre de Loisirs au début du printemps.

Les enfants ont même pu mettre la main à la pâte au Clos du Vivier. Soyez attentifs en empruntant le chemin menant du parking aux bâtiments, de nouveaux pommiers, cerisiers ou encore figuiers vous escortent. Dans les écoles, 18 arbres ont été plantés, parmi lesquels des grands chênes, des tilleuls ou encore des merisiers.



720 MÈTRES

La longueur de tracé de ce nouveau parc Pélissey 2, sur une superficie de plus de 4 hectares (40 950m²)



4

Le nombre de passerelles qui enjambent la zone humide ou la rivière sur le périmètre de Pélissey 2



2

Le nombre de belvédères construits. Ils offrent une vue inédite sur l'Eau Bourde

UNE LIANE DE PLUS SUR LA RIVIÈRE

Véritable colonne vertébrale naturelle de Gradignan, l'Eau Bourde bénéficie régulièrement de nouveaux aménagements pour circuler sur ses berges. Le long de son cheminement, les possibilités de promenade se sont multipliées à mesure que la Ville en faisait l'acquisition.

Parfois de retour à l'état sauvage après la cessation progressive des activités passées, au début du XX^e siècle (moulins, blanchisseries notamment), ses berges sont désormais réinvesties, à l'instar de la zone de Pélissey 2. Du parc du Bois d'Anduche jusqu'à la Tannerie, le sentier de balade est continu le long de la rivière. Au total, ce sont 6 kilomètres à (re)découvrir au gré des saisons et des variations de lumière qui offrent un plaisir renouvelé.



invasives ont été défrichées au sein de cet écosystème afin de favoriser les essences de valeur (platanes séculaires, frênes, saules...).

Un rideau de saules a également été planté pour isoler la résidence à proximité du passage des promeneurs. Une démarche de végétalisation similaire a concerné le mur séparant le parc du collège Mauguin pour favoriser plus encore l'immersion. Une nouvelle manière de découvrir l'Eau Bourde et de profiter de cet espace préservé, ouvert pour les habitants et mis en valeur de façon naturelle.



L'ÉCLAIRAGE PUBLIC OPTIMISÉ

Une convention signée entre la Ville et la start-up NRGYBOX, va permettre de tester un nouveau mode de gestion de l'éclairage public. Cette entreprise girondine détermine les périodes d'éclairage les plus adaptées par secteur en utilisant les données de géolocalisation d'usagers. Les opérateurs mobiles délivrent ces informations globales et non personnalisées. Un moyen efficace de planifier l'éclairage, en présence du public, en réduisant la consommation d'énergie et la pollution

lumineuse, tout en garantissant la sécurité des citoyens.



Cette démarche complète le processus de conversion de l'éclairage public vers une technologie Led (lire aussi page 12). En associant cette modernisation avec l'intelligence artificielle, cette gestion permettra d'atteindre plus rapidement encore les objectifs environnementaux fixés, en adéquation avec les besoins des habitants. La faune locale sera également moins impactée par les pratiques humaines. La zone industrielle de Bersol devrait accueillir les débuts de cette expérimentation.

C'EST ACHEVÉ

ÉCLAIRAGE LED

Dans sa démarche d'économie d'énergie et de préservation de la biodiversité, la Ville a achevé une nouvelle tranche de conversion de l'éclairage public en Led. Ce sont près de 150 lampadaires qui ont été remplacés sur les secteurs sud (Catoy, Chaut, Plantey, Fouquet, Léognan, Malartic, Chartrèze) et en centre-ville (Laurenzane, Saules, Platanes, Erables, Lauriers et centre-ville). Lire aussi p.11.

RUE DE POUMEY

De nouveaux ralentisseurs ont été installés, en remplacement des anciens qui créaient jusque-là des nuisances trop importantes pour les riverains.

RUE DU MARAIS

De nouvelles places de parking ont été créées, dont une pour personnes handicapées.

PARKING DES AUGUSTINS

Afin de favoriser l'entrée sur le parking des Augustins, la voie d'accès côté rue de Loustalot vient d'être élargie. Un nouveau pavage et de nouveaux espaces verts ont également été installés.

RUE DE BÉNÉDIGUES

Les travaux d'assainissement et de remplacement du réseau des eaux usées sont terminés.

RUE DES BOUTONS D'OR

L'intervention au niveau du réseau d'écoulement des eaux pluviales est achevée. Ces opérations auront permis de résoudre les problèmes de stagnation d'eau sur la chaussée rencontrés de manière récurrente.



C'EST EN COURS



COURS DU GÉNÉRAL DE GAULLE SUD

Le réaménagement de la portion comprise entre Cayac et l'avenue de la Libération, pensé dans la continuité de l'aménagement du centre-ville, a démarré début mars. Il durera environ 18 mois.

Sont prévues : la création d'un trottoir sécurisé partagé pour piétons et vélos, la réduction de la vitesse à 30 km/h entre la rue du Professeur Bernard et l'avenue de la Libération, et de nouvelles places de stationnement afin de favoriser l'accès aux commerces et la plantation d'arbres près de Cayac. Durant les travaux, il sera toujours possible de circuler dans le sens nord/sud. Dans l'autre sens, une déviation est mise en place via la route de Pessac. Les lignes de bus 10 et 36 sont déviées dans le sens sud/nord par la route de Pessac, la route de Canéjan et l'avenue Charles et Émile Lestage. Pour plus d'informations : gradignan.fr

LE PÔLE MOBILITÉS DOUCES

Situé face à la Place Roumégoux, cet espace sera achevé fin mai. Il accueillera un pôle consacré aux mobilités douces (station de gonflage et réparation libre

de vélos, aire de rechargement pour véhicules électriques...). Le site sera végétalisé dans le même esprit que la place Bernard Roumégoux, récemment rénovée, afin d'offrir un cadre agréable.

PLACE B. ROUMÉGOUX

Un passage piéton a été dessiné pour relier la place à la Maternelle La Clairière. D'autres passages ont été rafraîchis sur le cours du Général de Gaulle.

CLOS DU VIVIER

Les sols du local d'accueil des Maternelles vont être changés. Cette intervention durera jusqu'à la fin juin. Les petites sections sont accueillies aux Tourelles durant les travaux, les moyennes et grandes sections à la Maternelle Lange.

CENTRE COMMUNAL DE L'ENFANCE

Le site de préparation de repas des crèches "Jardin câlin" et "Jardin découverte", situé à Malartic, est en cours de rénovation. L'accueil des enfants est assuré au Clos du Vivier en attendant l'achèvement des travaux, en juillet.

L'ARBRE

Un patrimoine à défendre

La Ville mène actuellement une campagne de plantations de 3 000 arbres sur le mandat. Une volonté de conforter un patrimoine local riche, qui s'étoffe, s'entretient et doit se renouveler.

À Mandavit ou Montgaillard en passant par Cotor-Laburthe, il est courant de voir les promeneurs s'arrêter quelques instants devant un arbre remarquable, ou tout simplement émouvant. Ce capital végétal d'une grande richesse, et la biodiversité qu'il abrite, la Ville le défend et le renforce depuis plusieurs décennies. De nouvelles parcelles sont régulièrement achetées puis sanctuarisées.

Cette appropriation a permis de réduire considérablement le volume d'arbres pouvant subir un abattage sauvage ou un non-renouvellement. Ces espaces demeurent intouchables, et toute construction ou exploitation y sont rendues impossibles. L'intérêt

environnemental y prévaut sur toute convoitise.

ENTREtenir MAIS AUSSI RENOUVELER

À cela s'est ajoutée une politique de plantation volontaire : sur le mandat, 3 000 arbres seront ainsi enracinés dans le sol de la commune. D'ici 2026, ce sont 30 hectares de terrains qui doivent être acquis par la Ville afin d'être classés en zone naturelle ou agricole. Ils se rajouteront aux près de 300 hectares de patrimoine naturel communal existant. Cette démarche passe aussi par un entretien raisonné : une stratégie spécifique selon les essences et les types d'environnement, une protection des

arbres mis en danger par leur cadre de vie ou par la proximité de l'homme (lire "Cayac, de vieux platanes préservés" ci-dessous), mais aussi des plantations qui privilégient des essences locales (ou endogènes) plus utiles pour alimenter les oiseaux et les insectes. De novembre à mars derniers, près de 400 arbres ont ainsi été plantés, majoritairement des chênes verts, lièges, érables, sorbiers, tilleuls... Les essences "exotiques" souvent installées pour leur croissance rapide et leur expansion facile, tel le Thuya, ne sont pas utilisées.

Ces actions visent un dessein plus global : défendre la biodiversité, contribuer à la généralisation d'un cadre de vie naturel et agréable pour les habitants - chaque foyer peut trouver un parc à moins de 500 mètres de chez lui -, et atténuer les effets du réchauffement climatique. Un capital végétal d'autant plus précieux en temps de crise sanitaire.

UN RÔLE CAPITAL

La présence de l'arbre est également vertueuse pour l'environnement direct, et ce pour plusieurs raisons :

- L'arbre contribue à la purification de

l'air en absorbant le CO2 et filtre les poussières fines et aérosols libérés dans l'air,

- Il améliore la qualité de l'eau présente en diminuant l'érosion des sols, néfaste pour les cours d'eau et des nappes,
- Dans les bois, il permet de conserver un habitat pour la faune et de maintenir la biodiversité,
- Il maintient un micro-climat plus confortable : les écarts de température entre le jour et la nuit sont moins importants,
- Il limite la pollution sonore.

De nombreux arbres vivent environ un siècle. Certains peuvent voir leur espérance de vie s'allonger encore dans des environnements favorables, tels des chênes ou ifs présents sur Gradignan (au parc du Moulin d'Ornon par exemple). Des arbres remarquables consolident ce patrimoine, certains étant reconnus nationalement. C'est le cas d'un cèdre de l'Atlas dans le parc de l'Ermitage, labellisé par l'association A.R.B.R.E.S.

Quelle que soit l'essence, un arbre finit toujours par dépérir. Pour prolonger sa vie, différentes stratégies existent selon les essences et l'environnement (lire page ci-contre) ■

27

Près de 27% de la superficie globale de Gradignan est classée en zone naturelle ou agricole.



”

"L'arbre accueille, nourrit, protège. Dans nos jardins, nos parcs et nos rues, il nous rafraîchit, nous apaise. Son rythme lent nous ramène au passé, où ceux qui l'ont planté savaient qu'il faut transmettre. Chez soi ou en ville, planter un arbre, c'est une forêt, une haie, un verger...un présent pour un plus beau futur !"

Gérard Fabia
Adjoint au Maire "Espaces publics-
Paysages naturels"

À CAYAC

De vieux platanes préservés

Ces arbres emblématiques bénéficient d'un programme de sauvegarde.

Sur le site de Cayac, les emblématiques platanes situés le long de l'Eau Bourde ont fait l'objet d'une mise en protection urgente courant mars. Après 15 années d'expertises poussées et d'élagages attentifs, il n'est à présent plus possible de déambuler à leur pied. La raison à cela ? Le piétinement régulier de la zone a fragilisé leurs racines et altéré la qualité "nutritive" du sol. Des mesures de protection définitives ont donc été appliquées.

Ces 11 arbres sont désormais préservés du passage des promeneurs, joggers ou voitures. Leurs racines ainsi

protégées des agressions extérieures, ces platanes pourront ainsi entamer leur travail de reconstitution en retrouvant un état herbacé complété par un paillis organique.

UN PATRIMOINE ESSENTIEL

Pour délimiter cet espace, des clôtures de bois de châtaignier ont été installées sur le pourtour. Et des déchets de broyage forestiers seront répandus régulièrement sur les 1000 m² de la zone. Le but des opérations est de conserver le plus longtemps possible ces arbres remarquables et le



patrimoine essentiel qu'ils représentent ainsi que de maintenir un paysage connu et apprécié de tous. Ces arbres, vieux de plus de deux siècles, sont les témoins des lieux, Cayac ayant été construit dès le début du XIII^e siècle.

TROIS TYPES D'ESPACES

Trois stratégies

LES ESPACES NATURELS

Bois, parcs sauvages

- **Les essences** : des feuillus (chênes, charmes, acacias, bouleaux...) et des conifères (pins maritimes). Aux abords de l'Eau Bourde, des aulnes, frênes et saules.
- **Leur entretien** : le renouvellement est naturel, par régénération. Des plantations d'espèces locales interviennent également. La mise en sécurité est essentielle le long des cheminements à travers la taille des branches mortes ou dangereuses.
- **Leur vie** : ces arbres peuvent vivre plus d'un siècle. Ils sont remplacés une fois morts ou lorsqu'ils dépérissent en raison de maladies, de parasites ou d'intempéries. Dans un cadre moins fréquenté, ils peuvent être préservés pour servir de niche écologique afin de favoriser le développement de la biodiversité.



LES ESPACES PAYSAGERS

Parcs remarquables

- **Les essences** : on y trouve le plus souvent les arbres remarquables (cèdres du Liban et d'Afrique du Nord, magnolias, ormes de Sibérie, pins parasols et platanes).
- **Leur entretien** : des tailles esthétiques, architecturées, mais aussi pour favoriser la santé de l'arbre sont réalisées.
- **Leur vie** : ils peuvent vivre près d'un siècle. En cas d'abattage, appliqué en dernier recours, l'arbre est systématiquement remplacé.

Jardins et squares

- **Les essences** : les arbres fruitiers à fleurs sont les plus implantés afin de favoriser l'esthétique et la fraîcheur (cerisiers, poiriers, pruniers à fleurs...).
- **Leur entretien** : l'aspect paysager est primordial pour donner une harmonie et une esthétique aux massifs. Les tailles sont appliquées pour raisons de santé ou pour maintenir un gabarit acceptable.
- **Leur vie** : elle est plus courte, de quelques décennies à un siècle. Leur remplacement est ainsi courant.



LES ESPACES PUBLICS

À proximité de la voirie

- **Les essences** : les arbres plantés récemment sont le plus souvent des micocouliers, platanes et tilleuls. Des arbres plus anciens, déjà bien intégrés dans un aménagement, sont aussi présents.
- **Leur entretien** : leur taille nécessite de maintenir des "gabarits" pour ne pas gêner les environnements proches. Les arbres anciens sur des espaces aménagés ou urbanisés sont pour beaucoup en souffrance.
- **Leur vie** : elle est proche d'un siècle, mais souvent écourtée par un environnement direct plus hostile car artificiel. Ils sont systématiquement remplacés.

LA CANOPÉE



LES LUNCHS DE LA CANOPÉE

De 12h30 à 14h, apportez vos sandwichs et venez réseauter !

MARDI 11 MAI

• Concilier vie professionnelle et personnelle

JEUDI 10 JUIN

• POC : Proof of Concept ou valider votre concept par vos clients potentiels

LES ATELIERS

JEUDI 29 AVRIL, JEUDI 27 MAI,
JEUDI 24 JUIN, 9H30 À 12H30

• Liane, parcours d'accompagnement à la création

MARDI 18 MAI, 9H À 12H30

• "Business Model You"

MARDI 25 MAI, 9H À 12H30

• "Business Model Canvas"

DU 31 MAI AU 2 JUIN - 9H À 17H

• Formation Les Inventives

MERCREDI 16 JUIN, 14H30 À 17H

• Tout savoir sur le micro-entrepreneuriat

► ATELIERS GRATUITS SUR INSCRIPTION

f La Canopée Gradignan
Marion Séna : msema@ville-gradignan.fr
05 56 84 21 76 / 07 77 20 39 42

Le format en visio ou en présentiel s'adaptera aux conditions sanitaires en vigueur

DE LA MOBILITÉ 100% électrique

Ouvert à la mi-mars cours du Général de Gaulle (côté Favard), Goupil Mobilité propose un éventail de vélos, trottinettes et skates 100% électriques. Destinés à tous les âges et aux familles, les produits du créateur du magasin, Cyril Féréol, visent le haut de gamme avec des marques référentes du secteur (Atala, Fantic, Riese & Müller, Evolve, Trottix...). Des accessoires (antivols, casques, sacoques...) sont également disponibles. De l'achat mais aussi de la réparation puisque Goupil est aussi doté d'un atelier technique pour les vélos classiques comme électriques.

Petit bonus : les murs de la boutique sont constellés de tableaux de peintres locaux et de grafs.

📍 Goupil Mobilité

09 84 50 72 10 | 28 bis cours du Général de Gaulle
facebook.com/goupil.mobilite



FAITES VOUS-MÊME VOTRE LIVRE

Un atelier de création de livre destiné à tous va ouvrir courant du mois de mai, route de Léognan. Adossé aux éditions Milathéa, "Il était un livre" proposera à chacun de développer l'ouvrage de son choix (roman, album, BD, livre photo...) à travers des séances d'accompagnement dans la réalisation des textes et maquettes. D'un simple

atelier à de véritables stages en plusieurs rendez-vous, différentes formules seront proposées. Petits-enfants et grands-parents pourront s'y retrouver. Des ateliers à distance seront aussi accessibles.

📍 L'Atelier Il était un livre

07 66 19 47 90 | 63 rue de Canteloup
atelier-il-etait-un-livre.fr

EN DIRECT DES QUARTIERS

📍 Cabinet de réflexologie Muriel Coppens

Destiné à tous les publics (enfants, adultes, femmes enceintes et entreprises), cette réflexologue plantaire cible les tensions (stress, troubles du sommeil, mal de dos, etc.)

15 allée Pierre de Ronsard
06 87 06 99 77
reflexogie-bordeaux.fr

📍 L'Adresse devient Danilo Immobilier

L'agence immobilière située en centre-ville (estimation, vente, achat, location, gestion) change de nom pour devenir une agence Danilo Immobilier.

142 ter Cours du Général de Gaulle
05 57 12 00 28
daniloimmobilier.fr

📍 Bâti Quincaillerie Services

Spécialiste de la fermeture du bâtiment, de la fabrication de clés et de la serrurerie. Partenaire d'Action 33. Ouverture le 17 mai.

16 cours du Général de Gaulle
05 57 80 30 50
contact@bqs33.net

LABEL DENT

Prothésistes du futur

Installé à Bersol fin 2020, ce fabricant de prothèses dentaires est en plein boom. Son atout principal ? L'outil numérique, avec des embauches à la clé.

Comment s'imposer sur le marché très concurrentiel de la prothèse dentaire à travers l'innovation ? L'entreprise Label Dent a répondu à cette question en moins de 15 ans. Lancée en 2007 par deux entrepreneurs originaires de Gradignan, François Tisserand et Simon Filaire, cette pépite du secteur vient de prendre possession de nouveaux locaux à Bersol, avenue de la Madeleine, pour poursuivre une croissance prometteuse. La clé de sa réussite réside dans une technologie qui gagne peu à peu les spécialistes dentaires : le numérique.

Scanner une bouche, concevoir des prothèses mobiles ou fixes et des couronnes sur-mesure à travers un fichier informatique ; ces techniques encore récentes en France ont permis à la jeune entreprise, jusque-là basée à Mérignac, de grandir (4,5 millions de chiffre d'affaires en 2020). Ce virage numérique représente 40% de sa production à Gradignan. Car la conception traditionnelle, et ses exploitations des fameuses pâtes à empreintes, prime encore légèrement en attendant la conversion en cours des cabinets dentaires. Aujourd'hui, entre 6 et 10% des praticiens sont

équipés des caméras 3D nécessaires à cet usage. Au final : un gain de précision, de temps, de capacité de production et de confort pour le patient.

RÉPARATIONS EXPRESS

Pour accompagner ces changements profonds, le duo d'anciens camarades passés par le collège Monjous a déployé tout un parc de nouveaux appareils : scanners, imprimantes 3D, machine d'usinage, tout en conservant les méthodes éprouvées à l'aide des résines et cire. Des formations sont même proposées aux chirurgiens-dentistes souhaitant se former aux nouvelles techniques. Un service de réparation express avec coursier peut même être mobilisé en cas d'urgence. Au total, une soixantaine de prothésistes et commerciaux travaillent à Bersol. L'entreprise a embauché 20 prothésistes sur l'année 2020 et poursuit sur le même rythme durant l'année 2021.

D'autres horizons apparaissent dans l'œil de Label Dent, telle la dentisterie émotionnelle, soit la capacité de projeter une modification esthétique du sourire à travers une projection 3D.



"Bien que l'action économique échappe désormais à la sphère de compétences des communes, nous portons un grand intérêt aux entreprises de notre territoire. Créatrices de richesses, les entreprises implantées à Gradignan offrent des emplois à nos concitoyens et limitent l'impact des déplacements domicile-travail. Nous sommes fiers de nos fleurons historiques, mais aussi d'accueillir, comme Label Dent, de jeunes pousses en pleine croissance.."

Jean-Bernard LATOUR
Premier Adjoint au Maire
"Économie - Emploi - Ressources humaines"

Désormais soudé à un groupe national auquel il a même donné son nom, Label Dent est également installé à Anglet, Dax et Toulouse.

📍 **Label Dent**
10 avenue de la Madeleine
laboratoire-labeldent.fr

Une journée avec... L'ESPACE BARTHEZ

**Lieu d'accueil, d'écoute, d'information et d'accompagnement,
l'Espace Barthez est même une seconde maison pour certains.
Rencontre avec ceux qui l'animent et la fréquentent, lors d'un jeudi de mars.**

9 HEURES. Un ciel chargé cède à peine quelques traits de soleil quand les quatre agents de l'Espace Barthez investissent leur local, en plein cœur du quartier. Signalé par une grande fresque colorée, l'établissement municipal placé sous l'égide de l'Epajg* est incontournable même pour ses 400 adhérents. Entre animations culturelles, conseils administratifs, cours d'alphabétisation et d'accompagnement scolaire et familial, l'Espace est devenu un appui prépondérant pour beaucoup. Le quartier bénéficie du dispositif "Politique de la ville" porté par le Ministère de la Cohésion des Territoires. En 2014, dans le but de compléter cet appui, la Ville de Gradignan décide d'implanter ses services pour répondre aux nécessités sociales du quartier. Nathalie Modarelli, responsable du pôle, épaulée par ses collègues Charlie Sauvage, Julia Renaud et Laurianne Cambon, et une troupe de bénévoles forment l'équipe de Barthez, soudée et dévouée.

9H30. Conduite par Charlie, conseillère en économie sociale et familiale, une randonnée pédestre au départ du quartier ouvre la journée. "Elle permet de nouer des moments d'échanges informels. Certaines personnes sortent ainsi de l'isolement." Parmi les marcheuses du jour, Martine, résidente à Barthez depuis 1991. Ou encore Sylvette, son "inséparable" copine, rencontrée à l'Espace : "avant d'y venir, j'étais souvent seule chez moi." Chahrazed est aussi présente. Cette mère célibataire, qui habite à Favard, a trouvé en l'Espace un appui dans sa recherche de formation. Les

discussions et les rires résonnent dans le bois de Mandavit.

12H. Retour à l'Espace. Ce matin, une permanence en conseils juridiques se termine, tandis qu'une plateforme destinée aux démarches administratives reste ouverte tout au long de la journée. Durant la pause, la



porte close, l'équipe explique son rôle au sein du quartier : "L'idée est de créer une proximité simple. Mais cela peut être stressant car les familles placent beaucoup d'espoirs en nous", indique Julia, animatrice. Une démarche pour un titre de séjour ou une recherche de logement peuvent trouver une réponse.

14H. Un cours d'alphabétisation commence. Parmi les apprenants, trois Géorgiens et un Marocain qui

débutent. Mais aussi une Portugaise, une Marocaine, ou encore Chahrazed. Pour beaucoup, le but est de pouvoir s'exprimer en français afin de prétendre à une formation. Jessie, formatrice à l'Irep, un Institut de formation basé sur la commune, s'occupe des 11 apprentis du jour. Entre tablée studieuse et groupe de copines venues (aussi) se retrouver, l'ensemble progresse.

15H. Sur l'un des murs de son bureau, Nathalie a placé un grand calendrier. Il est bien plus aéré que d'ordinaire. "Avec la crise sanitaire, le volet social a explosé. Les gens expriment plus facilement leur malaise. Heureusement, j'ai une équipe de filles formidables." Le lien est maintenu avec d'autres structures (le PLIE Portes du Sud, Feu Vert...). L'aide à la parentalité, à la maîtrise du numérique, à l'apprentissage d'une alimentation saine, les animations pour les jeunes et les projets de voyages restent d'actualité. "Un Air de fête", le grand événement de septembre est en cours de préparation.

16H45. La cloche a sonné à l'école du Pin Franc, à quelques dizaines de mètres de là. Un groupe de CM1-CM2 débarque bruyamment. La séance

d'accompagnement scolaire va débuter. En raison de la Covid, les plus jeunes (CP-CE1-CE2) restent à l'école pour suivre leur séance. Une fois le goûter préparé par l'équipe avalé, les cahiers s'ouvrent et les nombreux bénévoles font feu de tout bois. Une autre manière d'accompagner les familles au présent pour mieux préparer l'avenir.

* Établissement Public pour l'Animation des Jeunes à Gradignan

L'agenda des sorties

Mai à juin 2021



**5 ET 6 JUIN
DE 10H À 18H**
© CHÂTEAU TAUZIA
Infos : 05 56 89 07 10 /
tauzia.fr

TAUZIA FÊTE LES JARDINS

La 8^e édition se déroulera les 5 et 6 juin prochains dans le parc du château et son jardin à l'anglaise.

L'association des Amis de Tauzia propose aux visiteurs de découvrir près de 100 exposants spécialistes du monde végétal. Durant ce premier week-end de juin, il sera possible de rencontrer des pépiniéristes, producteurs, artisans et créateurs. Le public peut y acheter des plantes, des fleurs, des arbustes installés dans les allées du parc. Les exposants pourront aussi délivrer des conseils pour entretenir les jardins de chacun. Des classes vertes condensées sont aussi à suivre sur des thèmes précis choisis par les organisateurs.

LES PLANTES D'AVENIR

Le thème de cette 8^e édition sera placé sous le signe des "Plantes d'avenir et jardins de biodiversité". Il explore le monde des plantes bienfaisantes "jouant un premier rôle dans nos vies quotidiennes". Plantes nourricières, mellifères et plantes de haies seront ainsi mises à l'honneur. L'événement printanier est idéal pour développer le goût d'entretenir son jardin à l'aide de conseils délivrés par des professionnels.



**DU 1^{ER} JUIN
AU 22 AOÛT**
© DIVERS LIEUX
Infos : 05 56 75 65 17

BIGATA, 80 JOURS AUTOUR DU MONDE

Afin de célébrer les 80 ans de l'artiste Danielle Bigata, une série d'événements sont proposés **du 1^{er} juin au 22 août**. Un "voyage autour du monde" avec Bigata. **Du 4 au 20 juin**, l'exposition "Mappemonde" au musée de Sonnevile s'intéressera à ses voyages à travers croquis, dessins, et sculptures. **Du 2 au 30 juin**, une exposition itinérante baptisée "Des rives artistiques" sera installée sur les rives de l'Eau Bourde. Elle sera visible depuis les berges, mais aussi en canoë les mercredis et samedis*. Un quiz est organisé, réalisable à la Médiathèque et au musée de Sonnevile **du 1^{er} juin au 26 juin**. Les récompenses seront remises lors d'une soirée des Jeudis de Laurenzane, carte blanche à Bigata, **le 8 juillet**. Une conférence sera également donnée **le 26 juin** à la Médiathèque, ainsi que des ateliers modelage **les 5 et 12 juin**. Un jeu* pour les 6-10 ans sera proposé **le 16 juin** à 15h.

* sur inscription

COURANT MAI

Ⓞ MAISON DE LA NATURE
(dès la réouverture de la
Maison de la Nature)
Infos : 05 56 89 51 74

L'EXPOSITION MOUSTIQUE AU MOULINEAU

L'équipe de la Maison de la Nature prépare une exposition consacrée aux moustiques et surtout au petit nouveau en France, le moustique tigre. Prête dès la fin mai, elle sera proposée au public dès que les conditions sanitaires permettront la réouverture du lieu, jusqu'à la Toussaint. À travers des panneaux explicatifs et des jeux, il sera possible de partir à la découverte du moustique tigre : comment est-il arrivé en France, pour-quoi pique-t-il, quels sont ses cycles de vie ? Des connaissances globales sur cet insecte seront dispensées. Au total, 3500 espèces de moustiques cohabitent sur la planète. Cet événement est financé par l'ARS Nouvelle-Aquitaine. La Maison de la Nature souhaite également exporter ces outils pédagogiques dans les écoles de la commune.

Mai

DU JEU. 6 AU MAR. 11 MAI
EXPOSITION D'ART
Ⓞ EGLISE DE CAYAC
Par Alain Verna

MER. 12 MAI À 14H30
VISITE NATURE
Ⓞ DIVERS LIEUX VISITE
sur le thème « L'arbre, l'eau et sa forêt riveraine ». Cheminement de Cayac vers le bois d'Anduche le long de la rivière à la découverte des zones humides et de la biodiversité. Rendez-vous statue du pèlerin. Durée 2h.

JEU. 13 AU LUN. 17 MAI
EXPOSITION D'ART
Ⓞ EGLISE DE CAYAC
Par Babeth Paccot
Infos : 05 56 75 65 17

SAM. 15 MAI DE 19H À 1H
SOIRÉE DUB
Ⓞ EPAJG TROCKÉ
Concert avec LyricalBass.
Tarif : 5€. Infos : 05 56 89 17 12

SAM. 15 AU DIM. 16 MAI À 14H
**JOURNÉE EUROPÉENNE
DES MOULINS**
Ⓞ MOULIN DE MONTGAILLARD
Infos : 05 56 89 06 36

MER. 19 MAI À 18H
**EXPO JEUNES TALENTS
« SUBLIMINAL »**
Ⓞ EPAJG TROCKÉ
Vernissage des dessins
d'Amandine. Infos : 05 56 89 17 12

JEU. 20 À 20H15
**ITINÉRAIRE BOHÈME...
UN NOUVEAU MONDE**
Ⓞ THÉÂTRE DES 4 SAISONS
Musique - Vadym Makarenko
& l'Orchestre du PESMD -
Direction Laurent Gignoux
www.t4saisons.com

DU VEN. 21 AU LUN. 24 MAI
EXPOSITION D'ART
Ⓞ EGLISE DE CAYAC
Ginette Trelet & Valérie Morin.
En savoir plus : horaires &
détails au 05 56 75 65 17

SAM. 22 MAI DE 13H À 18H
L'ART DANS LE PRÉ
Ⓞ CHÂTEAU MALARTIC
Par l'EPAJG. Animations,
expositions, vide-greniers...
Infos : 05 56 89 17 12

DIM. 23 MAI DE 9H30 À 12H
**RASSEMBLEMENT DE
VOITURES ANCIENNES**
Ⓞ PARKING LYCÉE DES GRAVES
Par les Calandres d'Antan.
Exposition de voitures
anciennes ouverte à tout public.
Infos : 06 86 67 90 34.

MAR. 25 MAI À 20H15
QUATUOR ATÉMIS
Ⓞ THÉÂTRE DES 4 SAISONS
Musique - Dans le cadre du
festival « Quatuors à Bordeaux »
www.t4saisons.com

MER. 26 MAI AU MER. 2 JUIN
EXPOSITION D'ART
Ⓞ EGLISE DE CAYAC
Aquitaine Images
Infos : 05 56 75 65 17

MER. 26 MAI À 20H
MATCH D'IMPRO
Ⓞ EPAJG TROCKÉ
Théâtre. TAZ vs Invités.
Infos : 05 56 89 17 12.

MER. 26 ET JEU. 27 MAI À 20H15
LES POUPEES
Ⓞ THÉÂTRE DES 4 SAISONS
Spectacle hors les murs : Atelier
des Marches (Le Bouscat) /
Marionnettes et arts plastiques
/ Marine Mane - Cie In Vitro /
www.t4saisons.com

VEN. 28 MAI À 15H30
VISITE NATURE
Ⓞ PARC DE LAURENZANE
Visite sur le thème « Histoires
remarquables ». Cheminement
dans le parc de Laurenzane
à la découverte des arbres
remarquables et de leur histoire.
Rendez-vous devant la serre.
Durée 1h.

VEN. 28 MAI À 20H
**SOIRÉE « MUSIQUE DU
MONDE »**
Ⓞ EPAJG TROCKÉ
Concert avec Ceylan Music
Band. Tarif : Adh 7€ / Non Adh
10€. Infos : 05 56 89 17 12

DIM. 30 MAI DE 8H À 20H
GRADINDIGUE
Ⓞ PARC DE MANDAVIT
Cours de obstacles
Infos : 05 56 75 65 11

LUN. 31 MAI À 20H15
LA PISTE AUX OISEAUX
Ⓞ THÉÂTRE DES 4 SAISONS

Musique / André Minvielle
- Albert Marcoeur / Antoine
Berland - www.t4saisons.com

Juin

DU 1^{ER} JUIN AU 22 AOÛT
**EXPO « 80 JOURS
AUTOUR DU MONDE »**
Ⓞ DIVERS LIEUX
Exposition autour de l'artiste
sculpteur BIGATA.

MARDI 1^{ER} JUIN À 20H15
QUATUOR BÉLA
Ⓞ THÉÂTRE DES 4 SAISONS
Musique / Rosamunde de
Schubert & Si oui oui. Sinon
non. d'Albert Marcoeur - www.
t4saisons.com

MERCREDI 2 JUIN À 20H
MATCH D'IMPRO
Ⓞ EPAJG TROCKÉ
Théâtre. ZELIG vs Invités.
Infos : 05 56 89 17 12.

DU VEN. 4 AU LUN. 7 JUIN
EXPOSITION D'ART
Ⓞ EGLISE DE CAYAC
Atelier Bleu Citron
Infos : 05 56 75 65 17

VENDREDI 4 JUIN À 20H
**SOIRÉE POWER BLUES
ROCK**
Ⓞ EPAJG TROCKÉ
Concert avec Zacharie Defaut
Trio + Blackbird Hill. Tarif : Adh
5€ / non Adh 7€. Infos : 05 56 89 17 12

SAM. 5 ET DIM. 6 JUIN
**TAUZIA FÊTE LES
JARDINS**
Ⓞ CHÂTEAU DE TAUZIA
www.tauzia.fr

DIM. 6 JUIN DE 9H À 18H
VIDE-GRENIERS
Ⓞ PARKING DE MANDAVIT
Tél. : 05 56 75 65 18

DIM. 6 JUIN À 18H
**« LA MANIE DE LA
VILLÉGIATURE »**
Ⓞ THÉÂTRE DES 4 SAISONS
Par le Théâtre du Nonchaloir.
Pièce de Carlo Goldoni. Mise en
scène de Geneviève Cazenave-
Dumée. Tarifs : Adh gratuit / non
Adh 12€ / jeunes 8€ / groupe
5+ 10€. Infos : 06 52 63 48 44 /
www.theatrenonchaloir.fr

DU VEN. 11 AU LUN. 14 JUIN
EXPOSITION D'ART
Ⓞ EGLISE DE CAYAC
Patronage Laique de Gradignan
Infos : 05 56 75 65 17

VEN. 11 JUIN À 20H
TROCKÉ COMEDY CLUB #4
Ⓞ EPAJG TROCKÉ
Stand Up. Tarif : Adh 2€ / non
Adh 5€. Infos : 05 56 89 17 12

DU MER. 16 AU LUN. 21 JUIN
EXPOSITION D'ART
Ⓞ EGLISE DE CAYAC
Dominique Légeron
Infos : 05 56 75 65 17

VEN. 18 JUIN À 9H30
VISITE NATURE
Ⓞ DIVERS LIEUX
Visite sur le thème « L'arbre,
l'eau et sa forêt riveraine ». Cheminement de Cayac vers
le bois d'Anduche le long
de la rivière à la découverte
des zones humides et de la
biodiversité. Rendez-vous
statue du pèlerin. Durée 2h.

SAM. 19 JUIN DE 17H À 23H
FÊTE DE LA MUSIQUE
Ⓞ PARC DE L'ERMITAGE
Echou + Scène locale.
Infos : 05 56 75 65 17

DU MER. 23 AU LUN. 28 JUIN
EXPOSITION D'ART
Ⓞ EGLISE DE CAYAC
Les indépendants Plasticiens
Infos : 05 56 75 65 17

VEN. 25 JUIN À 20H
**SCÈNE OUVERTE /
CONCERT**
Ⓞ EPAJG TROCKÉ
Infos : 05 56 89 17 12

SAM. 26 JUIN DE 9H À 13H
**RENCONTRES PROJETS
DE VI(LL)E**
Ⓞ PLACE B. ROUMÉGOUX
Ouvert à tous

DIM. 27 JUIN DE 9H30 À 12H
**RASSEMBLEMENT DE
VOITURES ANCIENNES**
Ⓞ PARKING LYCÉE DES GRAVES
Par les Calandres d'Antan.
Exposition de voitures
anciennes ouverte à tout public.
Infos : 06 86 67 90 34.

DIM. 27 JUIN À 18H
**« LES AVENTURES DE LA
VILLÉGIATURE »**
Ⓞ THÉÂTRE DES 4 SAISONS
Par le Théâtre du Nonchaloir.
Pièce de Carlo Goldoni. Mise
en scène d'Hadrien Rouchard.
Tarifs : Adh gratuit / non Adh
12€ / jeunes 8€ / groupe 5+ 10€. Infos : 06 52 63 48 44 /
www.theatrenonchaloir.fr

MERCREDI 29 JUIN À 10H
VISITE NATURE
Ⓞ PARC DE LAURENZANE
Visite sur le thème « Histoires
remarquables ». Cheminement
dans le parc de Laurenzane
à la découverte des arbres
remarquables et de leur histoire.
Rendez-vous devant la serre.
Durée 1h.

Tous les événements cités
sont gratuits,
sauf mention contraire.
Sous réserve des
conditions sanitaires
applicables aux dates
mentionnées.

Ⓞ DANSE
Ⓞ DIVERS
Ⓞ EXPOSITION
Ⓞ JEUNESSE
Ⓞ MUSIQUE
Ⓞ SPORT
Ⓞ THÉÂTRE

à venir cet été

SAM. 3 JUILLET, TOUTE LA JOURNÉE

TERRAIN DE JEUX

📍 **PLAINE DE MANDAVIT**

Par la Ludothèque

SAM. 3 JUILLET DE 10H À MINUIT

PLAY #10

📍 **DIVERS LIEUX**

Par l'EPAJG tROCKé. Avec NEMIR / Alexis Evans Sextet

CHAQUE JEUDI DE JUILLET ET AOÛT

JEUDI MUSICAL À LAURENZANE

📍 **PARC DE LAURENZANE**

Concerts en extérieur dans le cadre du parc de Laurenzane

MAR. 13 JUILLET À 22H30

FEU D'ARTIFICE

📍 **PLAINE DE MANDAVIT**

Infos : 05 56 75 65 18

VEN. 6 AOÛT À 21H30

LA NUIT DES ÉTOILES

📍 **PARC SAINT-ALBE**

Observation du ciel par la Maison de la Nature

Tél. : 05 56 89 51 74

+
**POUR S'Y
RETROUVER**

Retrouvez l'agenda de la ville en temps réel sur :

gradignan.fr

f Gradignan



LE NONCHALOIR

20 ans sur les planches

Créé en 2000, le Théâtre du Nonchaloir fête son anniversaire, un an après un report forcé. Rendez-vous le 6 juin au Théâtre des Quatre Saisons.

Le Théâtre du Nonchaloir souffle ses vingt bougies. Pour l'occasion, l'association gradignanaise espère pouvoir rassembler son public et présenter un nouveau spectacle sous forme de triptyque : "La Trilogie de la Villégiature", de Carlo Goldoni, dont la première partie est programmée au T4S le 6 juin prochain (lire en pages "agenda"). L'occasion de se plonger dans la Toscane du XVIII^e siècle, mais aussi de célébrer l'histoire de cette troupe, pilier du 6^e art à Gradignan.

Né de la volonté de Marie-José Bouazis, Gabrielle Martin et Gisèle Lasserre, le Nonchaloir veut tout autant mettre en avant son histoire

« Avec une centaine d'adhérents et plus de 14 000 spectateurs cumulés, l'avenir s'annonce bien malgré l'impact de la crise sanitaire.

riche d'une soixantaine de spectacles entre exigence et légèreté (Brecht, Courteline, Feydeau mais aussi des auteurs contemporains), que

son activité présente. Comédiens, musiciens, plasticiens et auteurs s'y concentrent avec une énergie constante. À présent, ce sont quatre metteurs en scène qui travaillent tout au long de l'année sur les spectacles mais aussi au sein des ateliers et stages délivrés pour tous les âges, sans oublier le partenariat régulier noué avec l'option Théâtre du lycée des Graves. Avec une centaine d'adhérents et plus de 14 000 spectateurs cumulés dans le temps, l'avenir s'annonce bien malgré l'impact évident de la crise sanitaire.

DES "ITALIENNES" EN VISIO

Cet anniversaire, le Nonchaloir le prépare depuis 2019. Alors que les deux premières parties de la trilogie de Goldoni et les 13 comédiens impliqués étaient quasi prêts, la Covid a reporté leur représentation. "Nous avons réalisé des italiennes (récitation intégrale de la pièce) en visioconférence en attendant de pouvoir conclure notre préparation", note la présidente Monique Dardères. Un challenge supplémentaire pour cette production ambitieuse.

Installée à la Tannerie, la troupe attend son déplacement au Château



”

"Le théâtre est une grande tradition associative gradignanaise. Le château d'Ornon rénové s'est imposé naturellement comme l'outil idéal pour abriter bientôt nos trois associations et leurs nombreux adhérents dans un lieu superbe, à la hauteur de la créativité et du talent de nos acteurs, qu'ils soient confirmés ou débutants."

Sana Sukkarie
Adjointe au Maire
"Action culturelle - Patrimoine"

d'Ornon, actuellement en travaux pour pouvoir accueillir de manière optimale les associations de théâtre de la commune (théâtre de l'Escale et section théâtre du Patronage laïque). "De plain pied, nous serons beaucoup mieux. Jusque-là, nous ne pouvions nous mettre totalement en scène que le jour de nos représentations", précise Monique Dardères. Près du vignoble de Poumey, ses adhérents pourront se souvenir aisément de l'origine du nom de la troupe, issue de l'écrivain du XIX^e siècle Charles-Augustin de Sainte-Beuve. "Elle aime aussi la paix, les champs, l'air froid du soir. Un penser calme et fort mêlé de Nonchaloir."

► www.theatrenonchaloir.fr
theatre.nonchaloir@gmail.com
Facebook : [theatrenonchaloir](https://www.facebook.com/theatrenonchaloir)
Tel : 06 52 63 48 44



LA GRADI-DINGUE

Une version inédite de 12h

La course folle et joyeuse, d'ordinaire liée à la Fête Sport et Nature, s'adapte cette année. Elle s'étirera sur toute la journée du dimanche 30 mai en conservant son caractère décalé et sportif.

À ce que cela ne tienne ! Si la Fête Sport et Nature ne pourra se tenir ce printemps en raison de la situation sanitaire, la Gradi-Dingue, elle, prendra ses aises tout au long de la journée du dimanche 30 mai. Ce rendez-vous festif et décalé s'étirera sur 12h, de 8h à 20h, avec les départs successifs de petits groupes de 6 personnes maximum à intervalle régulier. A vos costumes ! C'est le thème du cirque qui a été retenu pour cette édition 2021 ! Cette année, son organisation adaptée va permettre de conserver un rendez-vous dynamique et apprécié de tous, malgré les contraintes sanitaires.

Pour agrémenter le parcours au cœur du domaine de Mandavit, des pauses selfies seront proposées pour immortaliser la course de chaque groupe. Un défi va être organisé pour récompenser le cliché le plus amusant, dans un esprit fédérateur et détendu, propre à la Gradi-dingue.

JUSQU'À 6 PERSONNES

Les obstacles continueront de parsemer la course, bordée tout au long du parcours par la présence de bénévoles qui s'assureront de la mise en sécurité de l'événement. Ces modules toujours aussi divers et imaginatifs seront mis en place en respectant les précautions sanitaires. Les conditions d'accès au site seront également adaptées. À l'arrivée,

une gratification et une collation seront délivrées aux coureurs.

Pour s'inscrire, rendez-vous sur le site de la Ville dès le 10 mai. Une page vous aiguillera vers la plateforme du partenaire (Protiming). Les personnes seules sont également admises. Toutes les modalités encore à affiner seront à retrouver sur gradignan.fr les semaines précédant l'événement.

📍 La Gradi-Dingue

Dimanche 30 mai, de 8h à 20h.

Parc de Mandavit. Gratuit.

Inscription obligatoire du 10 au 26 mai dans la limite des places disponibles.

Un certificat médical est à présenter.

www.gradignan.fr



LA VIE des assos

📍 LES ASSOCIATIONS ADAPTENT LEURS ACTIVITÉS EN EXTÉRIEUR

Pour mieux faire face aux restrictions sanitaires, la Ville a apporté son soutien aux associations sportives en permettant l'accès aux cours d'écoles et autres espaces extérieurs :

- Les associations de gymnastique ont pu occuper les extérieurs de la Tannerie et la Gymnastique volontaire la plaine de Mandavit.
- À Martinon, l'Escrime a pu évoluer sous le préau et dans la cour.
- Les handballeurs et basketteurs se sont entraînés à l'école Saint-Géry, sur les terrains du Parc de Pélissey 1, et à l'école Malartic.
- Le Judo Club Frédéric Lebrun a investi l'espace devant le gymnase Saint-Géry.

📍 DES TRAVAUX DANS LES SALLES

La Ville utilise ce temps de fermeture contrainte des équipements sportifs pour réaliser des travaux.

Les fenêtres du dojo Saint-Géry ont été changées. Le chauffage y a été remplacé par un système radiant, tout comme au dojo Pierre Toupiac. Dans le même temps, les anciens appareils du gymnase Saint-Géry pulsant la chaleur ont été remplacés par de nouveaux plus performants, tant en puissance qu'en réduction du bruit. Un vrai confort pour les utilisateurs.

Ces interventions vont permettre une économie d'énergie substantielle, réduire l'impact environnemental de ces bâtiments, de bénéficier d'une répartition de chaleur identique sur tout le volume des gymnases et de réduire la diffusion des poussières.



FORUM PROJET DE VI(LL)E

Le prochain Forum se déroulera le samedi 26 juin au matin, sur la place Bernard-Roumégoux. Au programme, un point complet sur tous les projets d'aménagement et services de la ville. L'occasion de poser des questions aux élus et aux agents municipaux.

L'ESPACE INFO ÉNERGIE (EIE)

Il permet de s'informer gratuitement, particuliers comme professionnels, sur les bonnes pratiques de maîtrise de l'énergie et d'écoconsommation. La structure favorise toujours les échanges téléphoniques dans un souci sanitaire avant un retour en Mairie les premiers lundis du mois. Il est possible de détailler sa demande et de prendre rendez-vous par mail : eie@mpsformation.fr

📧 democratielocale@ville-gradignan.fr | 05 56 75 65 40

CONCILIATEUR DE JUSTICE

Un conciliateur de justice peut être sollicité en Mairie dans le cadre d'un conflit entre deux personnes afin d'éviter un procès. À Gradignan, Éliane Grubert officie une fois par mois sur rendez-vous.

🕒 Le 1^{er} mercredi de chaque mois, de 9h à 12h, à l'Hôtel de Ville. Contact : 05 56 75 65 00

UNE PERMANENCE HANDICAP AU CCAS

Les Gradignanais en situation de handicap peuvent être accueillis, conseillés et orientés en Mairie. Organisées par le CCAS et le Comité Consultatif Ville Handicap, ces rencontres permettent d'obtenir des informations utiles, de faciliter l'accès au droit et de dénouer des difficultés liées à la vie quotidienne.

🕒 2^e et 4^e lundis de chaque mois, de 14h à 18h. Sur rendez-vous. À la Mairie de Gradignan (Atrium). Contact : 05 56 75 65 71 et ccas@ville-gradignan.fr

POUR RENCONTRER vos élus

📍 Monsieur le Maire reçoit sur rendez-vous : Cabinet du Maire | 05 56 75 65 39 le-maire@ville-gradignan.fr

📍 Les Adjoints au Maire reçoivent sur rendez-vous lors de leurs permanences.

Si vous ne pouvez pas vous rendre en Mairie, contactez l'Élu en charge de la proximité, Ricardo GONZALEZ 05 56 75 65 40 | democratielocale@ville-gradignan.fr

📍 Les permanences des élus référents de quartier ont débuté dans les six secteurs de la ville, chaque deuxième samedi du mois, du 10h à 12h (hors jours fériés).

ÉTAT civil

Dans cette rubrique figurent les seuls avis de naissance, de mariage et de décès pour lesquels la Mairie de Gradignan a reçu une autorisation écrite de diffusion, dans le respect des libertés individuelles.

NAISSANCES

- Margot, Hélène, Juliette ARCHAMBAULT, le 05/01/2021
- Louise NOËL, le 22/01/2021
- Léon, Philippe, Jean-Paul SOULAS, le 29/01/2021
- Sacha COUBETERGUE, le 31/01/2021
- Diego LACROIX NIETO GARCIA, le 31/01/2021
- Malone, Soan MBOTIZAFY, le 06/02/2021
- Raphaël IRIARTE, le 08/02/2021
- Louis, Adrien, Werner PIVOT SOREL, le 08/02/2021
- Agathe, Marie MARCH LALOUM, le 10/02/2021
- Alice, Marie, Louise VIGEON, le 12/02/2021
- Billie JOURNAUX, le 14/02/2021
- Kenzo, Katshay, Anthony TOGNARINI, le 11/03/2021
- Suzanne BATTELIER, le 17/03/2021

DÉCÈS

- Bernard BESSE, le 08/12/2020

NOUVEAU A GRADIGNAN

Beauty Place
Esthétique & Beauté

Au-delà de 10Km de Gradignan la prestation sera facturée 5€ de plus

Prestations à Domicile

Beauté des mains
Beauté des pieds
Gel & Résine/Extensions
Dépotes
Beauté du regard

- Extensions cils à cils
- Réhaussement de cils

Épilations

06 76 40 53 67
ines.audevard@icloud.com
Instagram : beauty.place_

MALARTIC-BARTHEZ

Le quartier fête ses 50 ans

En 1971, le Conseil Municipal décidait de se doter d'un nouveau quartier d'habitat en entérinant la réalisation de la ZAC* Malartic-Barthez . Retour sur les origines d'un projet qui attira instantanément 5 000 nouveaux habitants.



A lors qu'une Zone d'aménagement concerté (ZAC) est en préparation en centre-ville, une autre fête un anniversaire à Gradignan : Malartic-Barthez célèbre en effet ses 50 ans ! Accueilli avec scepticisme à l'époque, ce projet urbain global est aujourd'hui considéré comme bien réussi, agréable à vivre, dans un quartier à l'identité si particulière.

Au début étaient les pâturages. Quand la ZAC de Malartic est créée en 1971, la centaine d'hectares du secteur n'accueille alors que deux domaines bâtis, les Châteaux de Malartic et de Barthez. Depuis la fin de l'exploitation viticole à Malartic en raison des crises successives du mildiou et du phylloxéra, ses prés sont parcourus essentiellement par des vaches assurant une production laitière locale. Dans un contexte national de démocratisation de l'accession à la propriété et d'élan de l'habitat social, un véritable quartier va y pousser au tournant des années 70.

En 1968, le Comité Interprofessionnel du Logement Girondin, organisme indépendant de création d'HLM, acquiert le domaine de Malartic. Gradignan, moins de 10 000 habitants

alors, prépare son grand bond démographique. Sous l'impulsion favorable du Conseil Municipal emmené par le Maire Bernard Roumégoux, la ZAC est conclue trois ans plus tard dans le but de construire un ensemble de 1060 logements individuels en accession à la propriété à prix de vente modéré, mais aussi 438 logements collectifs dans un environnement verdoyant en lisière d'un bois. Distribué par un boulevard périphérique et des rues qui serpentent, le quartier est pensé dans sa totalité pour être à la fois agréable et fonctionnel.

"CHALANDONNETTES" ET NOMS DE FLEURS

Les services et aménagements de l'espace public font partie intégrante du dispositif : l'ensemble commercial et les équipements scolaires (écoles maternelles, écoles élémentaires et collège), sportifs, et des espaces verts accompagnent les constructions de logements. Ce sont ainsi 5 000 nouveaux habitants qui sont alors accueillis.

Au cœur du quartier, les maisons dites "Chalandonnettes", du nom

du ministre du Logement de Georges Pompidou (1968-1972), Albin Chalandon, sont pensées pour qu'aucun vis-à-vis entre jardins ne trouble la quiétude des habitants. Des noms de plantes sont attribués à chaque îlot (Capucines, Clos des Obiers, Airelles,...). Rapidement, une véritable vie locale se met en place dans ce périmètre au cœur de plusieurs espaces naturels : au sud, le bois de Mandavit, à l'ouest et au Nord l'Eau-Bourde, à l'Est la limite de la commune.

Cette combinaison de services publics, de nature et d'harmonie architecturale sans monotonie a constitué le Malartic-Barthez moderne. Désormais occupé par l'Epajg, le Château Malartic accueille les jeunes Gradignanais. Aujourd'hui, des matériaux techniquement dépassés ont cédé la place à des rénovations réussies : les toits en tuiles ont succédé aux plaques en "schingle" des "Chalandonnettes", mais l'esprit de Malartic-Barthez est sorti renforcé de ces années et perdue auprès des nouveaux accédants.

* Zone d'Aménagement Concerté

ÉLUS DE LA MAJORITÉ

Nouveau monde, nouveaux totems !

Le Conseil Municipal est un moment-clé de la vie démocratique locale. De tout temps, il a constitué une tribune permettant à une opposition de s'opposer, ce qui finalement fait partie de l'exercice démocratique. C'est la règle du jeu.

La nouvelle mandature a ceci de surprenant que la tribune politique s'est muée en un moment anachronique durant lequel postures et dogmes ont pris le pas sur la réflexion et le débat. Deux exemples pour illustrer cela : sur le sujet du Tramway, on nous assène désormais qu'on ne pourrait rien comprendre au développement et à l'architecture du réseau, faute d'avoir conduit soi-même une rame et qu'une desserte performante des universités passant par Gradignan ne serait pas souhaitable... Cette idée, évaluer la pertinence et le développement du réseau au doigt mouillé, qui revient systématiquement dans le débat, nous laisse circonspects.

Gradignan a commandé une étude à un cabinet à l'expertise reconnue qui conclut que le projet de débranchement de la ligne B est à la fois techniquement possible, socio-économiquement rentable, urgent pour les grands établissements universitaires concernés, apaisant pour la circulation dans nos rues et d'une sobriété exemplaire au regard de la stratégie « bas carbone » de la Métropole. L'éventualité de l'élargissement de l'A63, moyennant péage et report prévisible d'une partie de la circulation vers l'ancienne nationale 10, rend un pôle d'échange à Beausoleil encore plus pertinent !

Deuxième icône brandie de façon répétitive et incantatoire au cours des conseils municipaux : la question des arbres, corollaire de la protection de la nature et de la biodiversité.

Quels que soient sa qualité et son état sanitaire, « l'arbre » est devenu l'objet d'un discours récurrent et faussement expert, visant à lui donner un statut sacré !

C'est ignorer qu'à Gradignan, cela fait 50 ans que les arbres, la nature et la biodiversité font l'objet d'une attention et d'une protection rigoureuses !

La Maison de la Nature a fêté ses 40 ans ! La ville agréable que nous connaissons aujourd'hui ne doit rien au hasard mais à l'obstination et aux convictions de Maires précocement environnementalistes !

Un arbre, comme un homme, naît, vit, grandit, tombe malade parfois, se traite, s'élague, meurt, de maladie ou de vieillesse... et se replante !

Nous avons prévu la plantation de 3000 arbres au cours de la mandature.

Gradignan n'étant pas Tokyo, nous ne planterons pas de micro-forêt en surfant sur la mode et les financements publics. Grâce à l'action des municipalités qui se sont succédé depuis la guerre, nous avons l'immense privilège à Gradignan de pouvoir nous occuper de vraies forêts !

Avec l'appui de l'ONF, mais aussi en conventionnant avec la Ligue de Protection des Oiseaux pour la faune, nous gérons nos grands parcs forestiers, Mandavit et Cotor-Laburthe, éliminant les sujets à risques, et menant des replantations ciblées pour régénérer ces massifs.

La continuité du confortement, de la gestion et de l'extension du patrimoine naturel, hectares de nature ou berges de l'Eau Bourde, véritable ADN de Gradignan, témoigne des convictions environnementalistes fortes de la municipalité.

D'ailleurs, la ville a pour objectif de se rendre propriétaire de trente hectares supplémentaires au cours de ce mandat !

Au final, le Conseil Municipal est un moment solennel et doit rester sérieux. Ne doutons pas qu'une fois que ses codes auront été assimilés, les poncifs idéologiques et les invectives cesseront pour laisser place à un vrai débat permettant une expression sur le fond, à l'image de ce qui se passait sous la mandature précédente.

Les Gradignanais en seront les grands bénéficiaires !

Le Maire et les élus de la majorité

LE TOURNANT ÉCOLOGIQUE ET SOCIAL

Bilan d'une année de travail

Depuis un an, nous travaillons au sein du conseil municipal pour apporter une autre vision des enjeux pour notre ville. Nous avons tenté de faire évoluer le projet de transport actuel et nous avons fait de nombreuses propositions pour améliorer différents aspects de la gestion de notre commune.

La construction d'une extension du tram B pose des problèmes évidents car cette ligne est déjà saturée et le nombre d'étudiants sur le campus continue d'exploser. Pour enfin sortir notre ville de ce « tout voiture » qui devient impossible à vivre, il faudrait avoir une vision globale d'un véritable plan de transport incluant les trajets en étoile mais aussi les voies circulaires autour de Bordeaux. Le problème ne peut absolument pas se résumer à ce « Yes we tram »... Il est bien plus complexe. Il faut surtout réfléchir pour favoriser l'intermodalité, c'est-à-dire une correspondance facilitée entre les différents modes de transport (tram, BHNS, train, bus, mobilités actives, covoiturage...)

Nous avons également soutenu des propositions pour

améliorer la protection des espaces boisés, la multiplication des composteurs, des jardins partagés, la désartificialisation des sols, un accompagnement de la rénovation énergétique, un changement de fournisseur pour l'électricité de la commune avec une part importante d'énergies renouvelables, une consommation locale, un abandon des pesticides, un partage équitable des aides apportées pour les associations et les entreprises, des lieux d'accueil pour les personnes traversant des situations critiques, la mise en place de budgets participatifs...

Cette première année au sein du conseil municipal a renforcé notre détermination pour aider notre ville à se tourner résolument vers un avenir durable et décarboné tout en favorisant les actions de solidarité particulièrement urgentes à mettre en œuvre en ce moment.

Agnès DESTRIAU

Pour le Tournant écologique et social : Etienne Berges, Judith Curado et Pascal Ressot

VENTE VEHICULES NEUFS & OCCASION
ENTRETIEN - REPARATION - CARROSSERIE



TOUT LE SAVOIR-FAIRE PEUGEOT À GRADIGNAN

MOTION & EMOTION



GRADIGNAN AUTOMOBILES SERVICES
21 Rue du Serpolet 33170 GRADIGNAN - 05.56.89.25.04

VENTE VÉHICULES NEUFS ET OCCASION
ENTRETIEN - RÉPARATION
CARROSSERIE EXPRESS
TOUT LE SAVOIR-FAIRE CITROËN À GRADIGNAN



SUWAOUH
NOUVEAU SUV COMPACT
CITROËN C3 AIRCROSS
Plus Spacieux, Plus Modulable
#PlusDePossibilités

INSPIRED BY YOU CONSOMMATIONS MIXTES ET ÉMISSIONS DE CO₂ DE NOUVEAU CITROËN C3 AIRCROSS : DE 3,7 À 5,6 L/100 KM ET DE 96 À 126 G/KM¹⁹

MULTISERVICES AUTO

237, Cours du Général de Gaulle 33170 GRADIGNAN
05 56 89 09 03

 Fenêtres
  Volets
  Isolation
  Portes
  Vérandas
  Portails

TECHNIBAT
05 56 89 08 09

168, rue St François Xavier - 33170 GRADIGNAN
technibat.pb@gmail.com
www.technibat-pb.com

DU 26 AVRIL
AU 30 JUIN 2021
1 FENÊTRE POSÉE
1 MOUSTIQUEAIRE OFFERTE

Envie d'une nouvelle déco ?



▶ Meubles
 ▶ Fauteuils & Canapés
 ▶ Luminaires

▶ Papier peint
 ▶ Tissus
 ▶ Rideaux...

▶ Un showroom de 180 m²
 ▶ Conception d'espaces
 ▶ Facilité de paiement

DÉCORATION CONSEIL
283 cours du Général de Gaulle - 33170 Gradignan
Tél : 05 57 96 63 28 - www.fredericmeilleurat.com

Ouvert du mardi au samedi :
10h-12h / 14h-19h

casaverde

7 rue robert Schuman Gradignan

 Casaverde Gradignan

 casa_verde_33

 www.casaverde.fr



Laboratoires d'audition



AUDIO Conseil
une expérience de plus de 20 ans à Gradignan

Parking privé, 231 cours du G^{nal} de Gaulle - 33170 Gradignan
Tel: 05 56 89 89 52

- Test de dépistage auditif **GRATUIT**
- Essai **GRATUIT** de solutions auditives durant un mois après avis du médecin ORL
- Un accord avec **TOUTES** les mutuelles ainsi que des solutions de financement
- Une équipe complète d'*audioprothésistes* à votre écoute pour un suivi de qualité

www.audioconseil.fr



« Quand je partais travailler à 5h30, je pouvais voir ma mère déjà à pied d'œuvre dans son champ, guidée par la lumière de la rocade.

📍 Marché de Rochefort, rue de Rochefort (entre le cimetière et le collège de Monjous)
Tous les samedis matins de 7h à 13h.

Jean-Pierre MARTINEAU

Figure incontournable du marché de Rochefort, le maraîcher s'y est établi pour la première fois à la fin des années 1970. Rencontre.

Quand son camion blanc emprunte la rue de Rochefort ce samedi matin, Jean-Pierre Martineau n'a pas à chercher sa place bien longtemps. Son étal loge face à la petite entrée du cimetière depuis plus de quatre décennies. Pilier des lieux avec son épouse Martine, le maraîcher y vend sa production issue en grande partie de sa ferme de Villenave-d'Ornon, située le long de l'Eau-Bourde à une poignée de kilomètres. Ses poireaux, batavias ou carottes sont ramassés avec soin avant d'être mis en valeur sur son étal.

Petit-fils de producteur laitier, fils de maraîchers dont il a repris l'exploitation, Jean-Pierre Martineau a épousé une carrière... d'affûteur. Durant 35 ans salarié de l'usine Ford de Blanquefort, il exerce alors le métier huit heures par jour. Des roulements entrecoupés de nombreuses heures passées sur l'exploitation familiale, le nez dans la terre ou sur le tracteur pour labourer le terrain. "Quand je partais travailler chez Ford à 5h30, je pouvais voir ma mère déjà à pied d'œuvre dans son champ, guidée par la lumière de la rocade." L'après-midi, celle-ci lavait les légumes avant de s'atteler au

conditionnement. De quoi forger une certaine idée de la transmission. "J'ai d'abord fait ça pour aider mes parents. Mon père n'a jamais voulu que j'en fasse mon métier. Puis finalement, c'est lui qui a fini par m'aider !"

Il se consacre finalement à 100% à sa ferme au bénéfice d'un plan de départ volontaire du constructeur automobile américain, au début des années 2010. Saisissant cette opportunité, il a pu accompagner son père malade jusqu'à la fin de sa vie. Outre la ferme, il jongle désormais avec un élevage de moutons de plus en plus contraignant. "La terre devient plus basse chaque jour !", explique-t-il dans un sourire.

"C'EST UN BONHEUR"

Ce matin ensoleillé de mars, Jean-Pierre a exhumé quelques photos jaunies, souvenirs d'un marché de Gradignan des années 1980 qui n'a finalement pas tellement changé. Ses lunettes en écailles sur le nez, il se remémore aussi des journées plus lointaines encore : en compagnie de son grand-père et son père à faire les foins sur les marais de Cadaujac et de

Villenave d'Ornon avec le cheval Ramountcho, ou encore sa venue en tracteur Massey-Ferguson lors d'un anniversaire du marché, pour le plus grand bonheur de tous.

Sur le siège du camion, Oran, setter anglais de 9 ans, garde son calme malgré l'afflux de clients et l'activité grandissante autour de l'étal. "Il est meilleur pour le canapé que pour la chasse !", sourit Martine. Sur leurs tables, les poireaux côtoient de touffues bottes de radis et des choux verts. Mais leur lot de 1,5 ha sur lequel reposent trois serres peut parfois subir les aléas climatiques.

En début d'année, la famille a dû suspendre plusieurs semaines sa venue suite aux fortes pluies qui ont rendu leur terrain impraticable. Les lois de Dame Nature. "Ce fut un plaisir de retrouver le marché par la suite. Retrouver nos connaissances, devenues des amis, chaque semaine, c'est un bonheur. C'est pour ça que nous y sommes restés fidèles", note madame. Un bonheur partagé par les habitués comme les nouveaux venus quand ils s'arrêtent devant l'étal coloré et richement garni des époux Martineau ■